

บทที่ 3

ผลการติดตามตรวจสอบการปฏิบัติตามมาตรการป้องกันแก้ไขและลดผลกระทบสิ่งแวดล้อม

3.1 ผลการติดตามตรวจสอบการปฏิบัติตามมาตรการป้องกันแก้ไขและลดผลกระทบสิ่งแวดล้อม

โรงพยาบาลกระป๋องนครินทร์ อินเตอร์เนชั่นแนล ได้ดำเนินการติดตามตรวจสอบการปฏิบัติตามมาตรการฯ ที่ระบุไว้ในรายงานการวิเคราะห์ผลกระทบสิ่งแวดล้อมดังตาราง

ตารางที่ 3 ผลการปฏิบัติตามมาตรการป้องกันและแก้ไขผลกระทบสิ่งแวดล้อม และมาตรการติดตามตรวจสอบผลกระทบสิ่งแวดล้อม ของโครงการโรงพยาบาลกระป๋องนครินทร์ อินเตอร์เนชั่นแนล

มาตรการป้องกันและแก้ไขผลกระทบสิ่งแวดล้อมและ มาตรการติดตามตรวจสอบผลกระทบสิ่งแวดล้อม	ผลการปฏิบัติตามมาตรการ	ปัญหา อุปสรรค ที่ไม่สามารถปฏิบัติตาม มาตรการ และแนวทางแก้ไข	อ้างอิง
1. ทรัพยากรกายภาพ 1.1 ภูมิประเทศ - ดูแลสภาพแวดล้อมและสิ่งปลูกสร้างของโครงการ โดยเฉพาะพื้นที่สีเขียวของโครงการให้สวยงาม เป็นระเบียบเรียบร้อยอยู่เสมอ	- โรงพยาบาลมีคนสวนดูแลรักษาพื้นที่สีเขียวของโครงการ	- ไม่มี	รูปที่ 3-1
- ไม่เปลี่ยนการใช้ประโยชน์พื้นที่สีเขียวเป็นพื้นที่ใช้สอยอื่น ๆ	- ไม่มีการเปลี่ยนแปลงใดใดเพิ่มเติมในพื้นที่โครงการ	- ไม่มี	รูปที่ 3-1
1.2 คุณภาพอากาศ - ดูแลพื้นที่สีเขียวของโครงการ โดยเฉพาะไม้ยืนต้นให้อยู่ในสภาพสวยงามร่มรื่น และให้ต้นไม้ช่วยดูดซับมลพิษอากาศจากรถยนต์ที่ เข้า-ออกโครงการ	- โรงพยาบาลมีคนสวนรับผิดชอบดูแลบำรุงรักษาด้านไม้ พื้นที่สีเขียว	- ไม่มี	รูปที่ 3-2
- กำหนดให้มีการล้างทำความสะอาดระบบปรับอากาศทุก ๆ 4 เดือน	- โรงพยาบาลมีการกำหนดแผนการล้างทำความสะอาดระบบปรับอากาศ และมีเจ้าหน้าที่ช่างซ่อมบำรุงดำเนินการล้างทำความสะอาดระบบปรับอากาศทุก ๆ 4 เดือน	- บางพื้นที่ไม่สามารถล้างทำความสะอาดตามแผนได้เนื่องจากมีผู้ป่วย Admit จึงมีความจำเป็นต้องเลื่อนการทำความสะอาด และจะทำความสะอาดภายหลังจากคนไข้ Discharge	รูปที่ 3-3 ภาคผนวกที่ 1

ตารางที่ 3 ผลการปฏิบัติตามมาตรการป้องกันและแก้ไขผลกระทบสิ่งแวดล้อม และมาตรการติดตามตรวจสอบผลกระทบสิ่งแวดล้อม ของโครงการโรงพยาบาลกระบี่นครินทร์ อินเตอร์เนชั่นแนล (ต่อ)

มาตรการป้องกันและแก้ไขผลกระทบสิ่งแวดล้อมและ มาตรการติดตามตรวจสอบผลกระทบสิ่งแวดล้อม	ผลการปฏิบัติตามมาตรการ	ปัญหา อุปสรรค ที่ไม่สามารถปฏิบัติ ตามมาตรการ และแนวทางแก้ไข	อ้างอิง
1.2 คุณภาพอากาศ (ต่อ) - ขอความร่วมมือและประชาสัมพันธ์จาก ผู้ใช้บริการและพนักงานของโครงการในการใช้ระบบ ปรับอากาศอย่างเหมาะสม เช่น 1. ตั้งอุณหภูมิที่ 26 – 27 องศาเซลเซียส 2. ปิดระบบปรับอากาศเมื่อไม่ใช้งาน	- โรงพยาบาลมีการประชาสัมพันธ์ รณรงค์การประหยัดพลังงาน ในด้านต่าง ๆ ดังนี้ 1. เปิดหลัง – ปิดก่อน (เครื่องปรับอากาศ) คือ เปิดหลัง ทำงาน 30 นาที ปิดก่อนเลิกงาน 30 นาที 2. ปิดไฟทุกครั้งเมื่อไม่ใช้งาน/ไม่อยู่ในพื้นที่ 3. พักหน้าจอคอมฯ (Sleep Mode) เมื่อไม่ใช้เกิน 10 นาที	- ไม่มี	รูปที่ 3-4
- ปฏิบัติตามระเบียบของกรมอนามัยในการ ควบคุมเชื้อลี้จิโอเนลล่าในหอฝึ่งเย็น และเครื่องทำ ความเย็นแบบรวมศูนย์ โดยเคร่งครัด	- มีตรวจวิเคราะห์คุณภาพน้ำในระบบหอฝึ่งเย็นและเครื่องทำ ความเย็นแบบรวมศูนย์ เพื่อเฝ้าระวังเชื้อ Legionella spp. ทุก 3 เดือน ได้ดำเนินการเรียบร้อยแล้ว	- ไม่มี	รูปที่ 3-5 ภาคผนวกที่ 2
- ติดตั้งป้ายเตือน “ดับเครื่องยนต์” ไว้ในพื้นที่ จอดรถ โดยให้สังเกตเห็นได้อย่างชัดเจนและทั่วถึง และ กำชับให้เจ้าหน้าที่ควบคุมดูแลอย่างเคร่งครัด เพื่อลด มลพิษทางอากาศ เสียง และประหยัดพลังงาน	- มีการติดป้ายเตือน “ดับเครื่องยนต์” เมื่อจอดรถ จำนวน 2 ป้าย บริเวณลานจอดรถใกล้อาคาร 2 และอาคาร 6	- ไม่มี	รูปที่ 3-6
- ตรวจวัดคุณภาพสิ่งแวดล้อมเป็นประจำ 1 ครั้งต่อปี	- มีการดำเนินการตรวจวัดคุณภาพสิ่งแวดล้อม การคุณภาพ สิ่งแวดล้อมด้านสารเคมี เสียง ฝุ่น และความร้อน โดยได้ ดำเนินการตรวจวัดเมื่อวันที่ 23 – 25 พฤษภาคม พ.ศ 2568 - ด้านการตรวจวัดความเข้มของแสงสว่าง โดยได้ดำเนินการ ตรวจวัดเมื่อวันที่ 22 – 26 ธันวาคม พ.ศ 2568	- ไม่มี	รูปที่ 3-7 ภาคผนวกที่ 3

ตารางที่ 3 ผลการปฏิบัติตามมาตรการป้องกันและแก้ไขผลกระทบสิ่งแวดล้อม และมาตรการติดตามตรวจสอบผลกระทบสิ่งแวดล้อม ของโครงการโรงพยาบาลกระบี่นครินทร์ อินเตอร์เนชั่นแนล (ต่อ)

มาตรการป้องกันและแก้ไขผลกระทบสิ่งแวดล้อมและ มาตรการติดตามตรวจสอบผลกระทบสิ่งแวดล้อม	ผลการปฏิบัติตามมาตรการ	ปัญหา อุปสรรค ที่ไม่สามารถปฏิบัติ ตามมาตรการ และแนวทางแก้ไข	อ้างอิง
1.3 เสียงและการสั่นสะเทือน - ติดตั้งป้ายกำหนดความเร็วของรถยนต์ที่ 30 กิโลเมตรต่อชั่วโมง บริเวณถนนและที่จอดรถยนต์ ภายในโครงการ	- โรงพยาบาลได้ทำป้ายจำกัดความเร็ว ตามจุดต่าง ๆ ของโรงพยาบาล และมีเจ้าหน้าที่รักษาความปลอดภัยคอย กำกับดูแลประจำจุดทางเข้าออกโรงพยาบาล	- ไม่มี	รูปที่ 3-8
1.4 น้ำใต้ดิน โครงการได้ขอใช้น้ำประปาจากการประปา ส่วนภูมิภาคสาขากระบี่ จึงไม่ส่งผลกระทบต่อการใช้น้ำ ใต้ดินของชุมชน นอกจากนี้ น้ำเสียที่เกิดขึ้นจะถูก รวบรวมไปบำบัดที่ระบบบำบัดน้ำเสียของโครงการก่อน ระบายสู่ท่อระบายน้ำในถนนพิศาลภพ (ด้านหน้า โครงการ) จึงไม่ส่งผลกระทบต่อปริมาณและคุณภาพน้ำ ใต้ดิน - รวบรวมน้ำเสียที่เกิดขึ้น เข้าสู่ระบบรวบรวม น้ำเสียของโครงการ และควบคุมคุณภาพน้ำทิ้งให้อยู่ใน เกณฑ์มาตรฐานการระบายน้ำทิ้ง ก่อนระบายออกสู่ท่อ ระบายน้ำในถนนพิศาลภพ (ด้านหน้าโครงการ)	- โรงพยาบาลมีระบบบำบัดน้ำเสียในการบำบัดน้ำทิ้งก่อน ระบายออกสู่สาธารณะ ทั้งหมด 2 ระบบ ได้แก่ ระบบแผ่น หมุนชีวภาพ (RBC) ขนาด 100 ลบ.ม. และระบบเติม อากาศ (AS) ขนาด 36 ลบ.ม.	- ไม่มี	รูปที่ 3-9

ตารางที่ 3 ผลการปฏิบัติตามมาตรการป้องกันและแก้ไขผลกระทบสิ่งแวดล้อม และมาตรการติดตามตรวจสอบผลกระทบสิ่งแวดล้อม ของโครงการโรงพยาบาลกระบี่นครินทร์ อินเตอร์เนชั่นแนล (ต่อ)

มาตรการป้องกันและแก้ไขผลกระทบสิ่งแวดล้อมและ มาตรการติดตามตรวจสอบผลกระทบสิ่งแวดล้อม	ผลการปฏิบัติตามมาตรการ	ปัญหา อุปสรรค ที่ไม่สามารถปฏิบัติตามมาตรการ และแนวทางแก้ไข	อ้างอิง
2. ทรัพยากรชีวภาพ 2.1 นิเวศบนบก/ในน้ำ - ปฏิบัติตามมาตรการป้องกันและแก้ไขผลกระทบสิ่งแวดล้อมด้านต่าง ๆ อย่างเคร่งครัด เพื่อป้องกันผลกระทบที่อาจเกิดขึ้นต่อทรัพยากรชีวภาพ	- โรงพยาบาลมีเจ้าหน้าที่ดูแล ควบคุมกำกับให้มีการปฏิบัติตามมาตรการป้องกันและแก้ไขผลกระทบสิ่งแวดล้อมด้านต่างๆ	- ไม่มี	-
3. คุณค่าการใช้ประโยชน์ของมนุษย์ 3.1 การใช้น้ำ - ขอความร่วมมือและประชาสัมพันธ์ให้ผู้มาใช้บริการและพนักงานใช้น้ำอย่างประหยัด	- มีการรณรงค์การประหยัดน้ำในพื้นที่ต่างๆ ทั่วทั้งองค์กร	- ไม่มี	รูปที่ 3-10
- จัดให้มีถังเก็บน้ำประปา (ชั้นใต้ดินและชั้นดาดฟ้า) ปริมาตรรวม 270 ลูกบาศก์เมตร	- โรงพยาบาลสามารถสำรองน้ำได้สูงสุด 320 ลบ.ม. โดยมีการสำรองน้ำที่อาคาร 1 ปริมาตร 180 ลบ.ม., แท็งก์สแตนเลส 20 ลบ.ม. และอาคาร 2 ปริมาตร 120 ลบ.ม.	- ไม่มี	รูปที่ 3-11
- ตรวจสอบระบบท่อจ่ายน้ำ และสุขภัณฑ์ต่าง ๆ ให้อยู่ในสภาพดี (ไม่แตกหรือรั่วซึม) อย่างน้อยเดือนละ 1 ครั้ง	- โรงพยาบาลมีทีมช่างซ่อมบำรุงตรวจสอบระบบท่อจ่ายน้ำและแม่บ้านตรวจเช็คสุขภัณฑ์ของโรงพยาบาล หากมีการรั่วซึมของท่อน้ำหรือสุขภัณฑ์ที่ชำรุด เจ้าหน้าที่แผนกโครงสร้างและความปลอดภัยเข้าทำการซ่อมแซมทันที	- ไม่มี	รูปที่ 3-12

ตารางที่ 3 ผลการปฏิบัติตามมาตรการป้องกันและแก้ไขผลกระทบสิ่งแวดล้อม และมาตรการติดตามตรวจสอบผลกระทบสิ่งแวดล้อม ของโครงการโรงพยาบาลกระบี่นครินทร์ อินเตอร์เนชั่นแนล (ต่อ)

มาตรการป้องกันและแก้ไขผลกระทบสิ่งแวดล้อมและ มาตรการติดตามตรวจสอบผลกระทบสิ่งแวดล้อม	ผลการปฏิบัติตามมาตรการ	ปัญหา อุปสรรค ที่ไม่สามารถปฏิบัติตาม มาตรการ และแนวทางแก้ไข	อ้างอิง
3.1 การใช้น้ำ (ต่อ) - ล้างทำความสะอาดถังเก็บน้ำประปาอย่างน้อย 1 ครั้งปี และตรวจวิเคราะห์คุณภาพน้ำใช้ทุก 6 เดือน	- โรงพยาบาลมีการล้างทำความสะอาดถังเก็บน้ำประปาทุกปี โดยเจ้าหน้าที่แผนกโครงสร้างและความปลอดภัยและช่างซ่อมบำรุง ซึ่งจะดำเนินการเมื่อวันที่ 26 – 27 มิถุนายน 2568	- ไม่มี	รูปที่ 3-13 ภาคผนวกที่ 4, 5
- บันทึกปริมาณการใช้น้ำประปาเป็นประจำทุกเดือน	- โรงพยาบาลมีเจ้าหน้าที่ซ่อมบำรุงบันทึกปริมาณการใช้น้ำประปาเป็นประจำทุกวัน และมีการสรุปเป็นประจำทุกเดือน	- ไม่มี	ภาคผนวกที่ 6
3.2 การจัดการน้ำเสียและสิ่งปฏิกูล - มีระบบบำบัดน้ำเสียแบบแอโรบิค ขนาด 100 ลบ.ม./วัน จำนวน 1 ถัง เพื่อบำบัดน้ำเสียอาคารโรงพยาบาล และขนาด 36 ลบ.ม./วัน จำนวน 1 ถัง เพื่อบำบัดน้ำเสียอาคารบริการ และมีการตรวจวิเคราะห์คุณภาพน้ำเสียทุก 3 เดือน	- มีเจ้าหน้าที่สุขาภิบาลและสิ่งแวดล้อมตรวจเช็คการทำงานของระบบบำบัดน้ำเสียเป็นประจำอย่างต่อเนื่อง - มีการตรวจวิเคราะห์คุณภาพน้ำเสียทุก 3 เดือน	- เนื่องจาก Air pump ของระบบบำบัดมีปัญหา จึงทำให้ไม่สามารถเก็บตัวอย่างน้ำเสียส่งได้ จำนวน 1 ครั้ง ปัจจุบันได้ดำเนินการแก้ไขให้กลับมาใช้งานได้เรียบร้อย	ภาคผนวกที่ 7, 8
- ติดตั้งถังดักไขมัน และมีการบันทึกการดักไขมันเป็นประจำทุกวัน	- ไม่มีการจดบันทึกตามมาตรการข้างต้น แต่มีการดักไขมันออกจากถังดักไขมันทุกวัน โดยเจ้าหน้าที่แผนกโภชนาการ	- ไม่สามารถดำเนินการได้ในวันที่ฝนตก	รูปที่ 3-14
- กำหนดให้สูบตะกอนจากถังแยกตะกอนเป็นประจำอย่างน้อย 1 ครั้ง/ปี	- เจ้าหน้าที่สุขาภิบาลและสิ่งแวดล้อมของโรงพยาบาลจัดให้มีการสูบล้างถังปีละ 1 ครั้ง ได้ดำเนินการเมื่อวันที่ 11 มีนาคม พ.ศ 2568	- ไม่มี	รูปที่ 3-15 ภาคผนวกที่ 9

ตารางที่ 3 ผลการปฏิบัติตามมาตรการป้องกันและแก้ไขผลกระทบสิ่งแวดล้อม และมาตรการติดตามตรวจสอบผลกระทบสิ่งแวดล้อม ของโครงการโรงพยาบาลกระบี่นครินทร์ อินเตอร์เนชั่นแนล (ต่อ)

มาตรการป้องกันและแก้ไขผลกระทบสิ่งแวดล้อมและ มาตรการติดตามตรวจสอบผลกระทบสิ่งแวดล้อม	ผลการปฏิบัติตามมาตรการ	ปัญหา อุปสรรค ที่ไม่สามารถปฏิบัติตาม มาตรการ และแนวทางแก้ไข	อ้างอิง
3.3. การระบายน้ำ (น้ำฝน) - บำรุงรักษาระบบระบายน้ำฝนให้อยู่ในสภาพ ดีตลอดเวลา	- ไม่มีการบันทึกตามมาตรการข้างต้น แต่มีแผนแม่บ้าน คอยดูแลทำความสะอาดไม่ให้มีเศษขยะอุดตันรางระบายน้ำ	- ไม่มี	รูปที่ 3-16
- มีการติดตั้งตะแกรงดักขยะที่บ่อพัก (สุดท้าย)	- มีการติดตั้งตะแกรงดักขยะที่ปลายท่อระบายน้ำก่อนออก สู่ระบบท่อระบายน้ำของเทศบาลเมืองกระบี่ (บริเวณหน้า โรงพยาบาล)	- ไม่มี	รูปที่ 3-17
- จัดทำบันทึกขุดลอกตะกอนดินในระบบท่อ ระบายน้ำฝน	- ไม่มีการบันทึกตามมาตรการข้างต้น แต่ความเรียบร้อย ภายนอกอาคารจะมีเจ้าหน้าที่แผนกแม่บ้านดูแลความ เรียบร้อยอยู่เป็นประจำทุกวัน	- ไม่มี	-
3.4 การจัดการขยะมูลฝอย - มีห้องพักรวมมูลฝอย และมีการตรวจสอบ การจัดการขยะมูลฝอยอย่างน้อย 1 ครั้ง/เดือน	- มีห้องพักรวมมูลฝอยทั่วไป/รีไซเคิล และมูลฝอยติดเชื้อ อย่างเป็นสัดส่วน และโรงพยาบาลมีการจัดเจ้าหน้าที่ แม่บ้าน/คนสวน ให้ดูแลทำความสะอาดล้างห้องพักรวมมูล ฝอยเป็นประจำทุกวัน	- ไม่มี	รูปที่ 3-18
- จัดให้มีถุงดำรองรับขยะทั่วไปและมีถุงแดง รองรับขยะติดเชื้อ เพื่อความสะดวกในการเก็บขนขยะ	- โรงพยาบาลจัดให้มีถุงขยะรองรับขยะประเภทต่าง ๆ แบ่งแยกตามสี ดังนี้ 1. ขยะทั่วไป คือ ถุงสีดำ 2. ขยะรีไซเคิล คือ ถุงสีขาว 3. ขยะอันตราย คือ ถุงสีเทา 4. ขยะติดเชื้อ คือ ถุงสีแดง โดยทิ้งขยะไม่เกิน 3/4 ของถัง	- ไม่มี	รูปที่ 3-19

ตารางที่ 3 ผลการปฏิบัติตามมาตรการป้องกันและแก้ไขผลกระทบสิ่งแวดล้อม และมาตรการติดตามตรวจสอบผลกระทบสิ่งแวดล้อม ของโครงการโรงพยาบาลกระบี่นครินทร์ อินเตอร์เนชั่นแนล (ต่อ)

มาตรการป้องกันและแก้ไขผลกระทบสิ่งแวดล้อมและ มาตรการติดตามตรวจสอบผลกระทบสิ่งแวดล้อม	ผลการปฏิบัติตามมาตรการ	ปัญหา อุปสรรค ที่ไม่สามารถปฏิบัติ ตามมาตรการ และแนวทางแก้ไข	อ้างอิง
3.4 การจัดการขยะมูลฝอย (ต่อ) - ประชาสัมพันธ์ให้ผู้ใช้บริการและพนักงานของ โครงการ มีความรู้และตระหนักถึงความสำคัญในการ Reduce (ลดการใช้), Reuse (ใช้ซ้ำ), และ Recycle (นำกลับมาใช้ใหม่)	- มีการรณรงค์การแยกประเภทขยะและการทิ้งขยะให้ถูกถัง ให้กับทุกแผนก โดยมีเจ้าหน้าที่สุขาภิบาลและสิ่งแวดล้อม เป็นผู้รณรงค์และประชาสัมพันธ์การทิ้งขยะให้ถูกประเภท พนักงานมีความรู้ความเข้าใจ และสามารถทิ้งขยะได้ถูก ประเภท	- ไม่มี	รูปที่ 3-20
- จัดให้มีหัวหน้าแม่บ้านควบคุมการจัดการขยะ มูลฝอยตามที่ได้กำหนดไว้ หากมีการคัดแยกขยะไม่ ถูกต้อง ต้องมีการปรับปรุงและจัดการให้ถูกต้อง	- มีหัวหน้าแม่บ้านในการดำเนินการจัดการดำเนินการเรื่อง ขยะมูลฝอย และมีเจ้าหน้าที่สุขาภิบาลและสิ่งแวดล้อม ติดตามการทำงาน เพื่อเป็นการตรวจเช็คการทำงาน ให้มี ความถูกต้องและจัดการงานอย่างมีประสิทธิภาพ	- ไม่มี	-
- กำชับพนักงานที่มีหน้าที่เก็บรวบรวมข้อมูล ฝอยติดเชื้อต้องสวมใส่ชุดอุปกรณ์และปฏิบัติตาม ข้อกำหนดของกรมอนามัยโดยเคร่งครัด	- มีเจ้าหน้าที่แผนกป้องกันและควบคุมการติดเชื้อ ร่วมกับ เจ้าหน้าที่สุขาภิบาลและสิ่งแวดล้อม กำหนดและควบคุม การสวมใส่อุปกรณ์ป้องกันส่วนบุคคล (PPE) ของเจ้าหน้าที่ เก็บขยะ เจ้าหน้าที่ขนถ่ายขยะ	- ไม่มี	ภาคผนวกที่ 10
- จัดให้มีการติดตั้งเครื่องปรับอากาศที่ห้องเก็บ มูลฝอยติดเชื้อ	- ห้องพักรวมมูลฝอยติดเชื้อมีประตูปิดมิดชิดและติดตั้ง เครื่องปรับอากาศควบคุมอุณหภูมิไม่เกิน 25 องศาเซลเซียส ตลอดเวลา	- ไม่มี	รูปที่ 3-21

ตารางที่ 3 ผลการปฏิบัติตามมาตรการป้องกันและแก้ไขผลกระทบสิ่งแวดล้อม และมาตรการติดตามตรวจสอบผลกระทบสิ่งแวดล้อม ของโครงการโรงพยาบาลกระบี่นครินทร์ อินเตอร์เนชั่นแนล (ต่อ)

มาตรการป้องกันและแก้ไขผลกระทบสิ่งแวดล้อมและ มาตรการติดตามตรวจสอบผลกระทบสิ่งแวดล้อม	ผลการปฏิบัติตามมาตรการ	ปัญหา อุปสรรค ที่ไม่สามารถปฏิบัติ ตามมาตรการ และแนวทางแก้ไข	อ้างอิง
3.4 การจัดการขยะมูลฝอย (ต่อ) - จัดให้มีรายงานการขนส่งและกากับมูลฝอยติด เชื้อเป็นประจำทุกเดือน	- เจ้าหน้าที่สุขาภิบาลและสิ่งแวดล้อม รายงานข้อมูลการ ขนส่งและกากับมูลฝอยติดเชื้อเป็นประจำทุกเดือน ซึ่งมี บริษัทภายนอกมารับไปกำจัด และมีการติดตามการกำจัดโดย การติดตามรายงาน ตช.01/2 จากบริษัทรับกำจัด โดย รายงานผ่านระบบออนไลน์ (Manifest) ทุกเดือน และมีการ ไปศึกษาดูงานยังเตาเผาขยะ ปีละ 1 ครั้ง โดยกำหนดแผนดู งานเดือนสิงหาคม 2568	- ไม่มี	ภาคผนวกที่ 11
3.5 การใช้ไฟฟ้าและการอนุรักษ์พลังงาน - ประชาสัมพันธ์ให้ผู้ใช้บริการและพนักงาน ตระหนักถึงความสำคัญของการประหยัดไฟฟ้า	- มีการรณรงค์การประหยัดพลังงานไฟฟ้า น้ำ ให้กับทุก แผนกภายในโรงพยาบาล โดยมีเจ้าหน้าที่แผนกโครงสร้าง และความปลอดภัยเป็นผู้รณรงค์การประหยัดพลังงาน	- ไม่มี	รูปที่ 3-10
- บำรุงรักษา เครื่องจักร อุปกรณ์ เครื่องใช้ไฟฟ้า ต่าง ๆ ให้อยู่ในสภาพดีเสมอ	- มีเจ้าหน้าที่ซ่อมบำรุงดำเนินการตรวจเช็คเครื่องใช้ไฟฟ้า ต่าง ๆ อย่างสม่ำเสมอ ซึ่งหากเครื่องใช้ไฟฟ้าถูกตรวจสอบ แล้วจะมีการติด safety test pass ที่เครื่องใช้ไฟฟ้า ซึ่งเป็น มาตรการที่ดำเนินการอย่างต่อเนื่อง	- ไม่มี	รูปที่ 3-22
- จัดทำคู่มืออนุรักษ์พลังงานเพื่อให้ความรู้แก่ผู้ มาใช้บริการและพนักงาน	- โรงพยาบาลมีการเผยแพร่เอกสาร หนังสือคู่มืออนุรักษ์ พลังงาน เพื่อเผยแพร่ความรู้และเป็นแนวทางปฏิบัติแก่ผู้มา ใช้บริการและเจ้าหน้าที่ภายในโรงพยาบาล	- ไม่มี	รูปที่ 3-4

ตารางที่ 3 ผลการปฏิบัติตามมาตรการป้องกันและแก้ไขผลกระทบสิ่งแวดล้อม และมาตรการติดตามตรวจสอบผลกระทบสิ่งแวดล้อม ของโครงการโรงพยาบาลกระบี่นครินทร์ อินเตอร์เนชั่นแนล (ต่อ)

มาตรการป้องกันและแก้ไขผลกระทบสิ่งแวดล้อมและ มาตรการติดตามตรวจสอบผลกระทบสิ่งแวดล้อม	ผลการปฏิบัติตามมาตรการ	ปัญหา อุปสรรค ที่ไม่สามารถปฏิบัติตามมาตรการ และแนวทางแก้ไข	อ้างอิง
3.5 การใช้ไฟฟ้าและการอนุรักษ์พลังงาน (ต่อ) - มีการตรวจสอบและตรวจวัดค่าพลังงานของเครื่องจักร อุปกรณ์ให้มีคุณภาพเสมอ และปฏิบัติตามนโยบายการอนุรักษ์พลังงานประจำปี	- บันทึกค่า ตรวจวัด ตรวจสอบและทดสอบความพร้อมใช้ของอุปกรณ์ จัดทำรายงานเพื่อวิเคราะห์และปรับปรุงอยู่เสมอโดยแผนกโครงสร้างและความปลอดภัย และคณะกรรมการด้านการจัดการพลังงาน (EMC)	- ไม่มี	-
- ควบคุมการตั้งอุณหภูมิของเครื่องปรับอากาศไม่ให้ต่ำกว่า 25 องศาเซลเซียส	- โรงพยาบาลมีการรณรงค์การอนุรักษ์พลังงาน ทั้งนี้มีการรณรงค์การเปิดแอร์ที่อุณหภูมิ 25 องศาเซลเซียส และเน้นย้ำให้เจ้าหน้าที่ปฏิบัติอย่างเคร่งครัด	- ไม่มี	รูปที่ 3-4
- ติดสติ๊กเกอร์รณรงค์การประหยัดไฟ การใช้ลิฟต์ที่บริเวณหน้าลิฟต์และจุดต่าง ๆ ที่มีการใช้ไฟหลัก ๆ	- มีการติดสติ๊กเกอร์กำหนดการเปิดปิดไฟตามเวลา ดังนี้ บริเวณลานจอดรถ เปิดไฟเวลา 17.00 น. ปิดเวลา 06.00 น. บริเวณโถง เปิดไฟเวลา 16.00 น. ปิดเวลา 20.00 น. บริเวณทางเข้าด้านหลัง เปิดไฟเวลา 17.00 น. ปิดไฟบางดวงเวลา 20.00 น.	- ไม่มี	รูปที่ 3-23
3.6 การป้องกันอัคคีภัย - จัดให้มีอุปกรณ์ป้องกันอัคคีภัยตามที่กฎหมายกำหนดให้ครบถ้วน	- มีอุปกรณ์ป้องกันและระงับอัคคีภัย ดังนี้ ถังดับเพลิง / สายฉีดน้ำดับเพลิง / Fire Sprinkler / Smoke Detector / Alarm Bell และระบบท่อน้ำดับเพลิง มีการตรวจเช็คอุปกรณ์อย่างน้อยเดือนละ 1 ครั้ง และได้มีการตรวจเช็คอุปกรณ์ป้องกันและระงับอัคคีภัยโดยบริษัทภายนอกปีละ 1 ครั้ง ได้ดำเนินการเมื่อวันที่ 21 – 28 พฤษภาคม พ.ศ. 2568	- ไม่มี	รูปที่ 3-24 ภาคผนวกที่ 12

ตารางที่ 3 ผลการปฏิบัติตามมาตรการป้องกันและแก้ไขผลกระทบสิ่งแวดล้อม และมาตรการติดตามตรวจสอบผลกระทบสิ่งแวดล้อม ของโครงการโรงพยาบาลกระบี่นครินทร์ อินเตอร์เนชั่นแนล (ต่อ)

มาตรการป้องกันและแก้ไขผลกระทบสิ่งแวดล้อมและ มาตรการติดตามตรวจสอบผลกระทบสิ่งแวดล้อม	ผลการปฏิบัติตามมาตรการ	ปัญหา อุปสรรค ที่ไม่สามารถปฏิบัติ ตามมาตรการ และแนวทางแก้ไข	อ้างอิง
3.6 การป้องกันอัคคีภัย (ต่อ) - จัดให้มีจุดรวมพล ที่มีพื้นที่ประมาณ 1,200 ตารางเมตร	- โรงพยาบาลกำหนดให้มีจุดรวมพลบริเวณลานจอดรถหน้า แผนกฉุกเฉิน	- ไม่มี	รูปที่ 3-25
- จัดให้มีการฝึกซ้อมหนีภัย อย่างน้อย 1 ครั้ง/ปี	- โรงพยาบาลมีเจ้าหน้าที่ความปลอดภัยวิชาชีพ เป็นผู้ดำเนินการกำหนดแผนการฝึกซ้อมหนีภัย และจัดให้มีการ ดำเนินการฝึกซ้อมตามแผนอย่างน้อย 1 ครั้ง/ปี โดยได้ ดำเนินการฝึกซ้อมไปเมื่อวันที่ 28 เมษายน 2568	- ไม่มี	รูปที่ 3-26 ภาคผนวกที่ 13
3.7 การใช้ประโยชน์ที่ดิน - ดำเนินโครงการให้มีความสอดคล้องกับ กฎหมายต่างๆ เช่น กฎหมายว่าด้วยการควบคุมอาคาร กฎหมายผังเมือง เป็นต้น	- โรงพยาบาลมีการดำเนินการตรวจอาคารประจำปี เพื่อให้ มีความสอดคล้องกับกฎหมายว่าด้วยการควบคุมอาคาร ซึ่ง ได้ดำเนินการตรวจอาคารประจำปีเมื่อวันที่ 25 มีนาคม 2568	- ไม่มี	ภาคผนวกที่ 14
3.8 การจราจร - จัดให้มีที่จอดรถ อย่างน้อย 157 คัน (รวมทั้ง จอดรถผู้พิการ 3 คัน)	- โรงพยาบาลมีพื้นที่จอดรถยนต์ 119 คันรวมทั้งจอดรถคน พิการ 3 คัน และที่จอดรถมอเตอร์ไซด์ 42 คัน	- ไม่มี	รูปที่ 3-27
- จัดให้มีเจ้าหน้าที่อำนวยความสะดวกด้าน การจราจร ที่บริเวณ ทางเข้า-ออก โรงพยาบาล และ บริเวณลานจอดรถยนต์	- โรงพยาบาลมีการจัดเจ้าหน้าที่รักษาความปลอดภัย ประจำจุด ทางเข้า-ออก ของโรงพยาบาลจำนวน 1 นาย และบริเวณลานจอดรถจำนวน 1 นาย รวมถึงมี supervisor ของ รพภ. ในการตรวจตราความเรียบร้อยเป็นประจำทุกวัน	- ไม่มี	รูปที่ 3-8

ตารางที่ 3 ผลการปฏิบัติตามมาตรการป้องกันและแก้ไขผลกระทบสิ่งแวดล้อม และมาตรการติดตามตรวจสอบผลกระทบสิ่งแวดล้อม ของโครงการโรงพยาบาลกระบี่นครินทร์ อินเตอร์เนชั่นแนล (ต่อ)

มาตรการป้องกันและแก้ไขผลกระทบสิ่งแวดล้อมและ มาตรการติดตามตรวจสอบผลกระทบสิ่งแวดล้อม	ผลการปฏิบัติตามมาตรการ	ปัญหา อุปสรรค ที่ไม่สามารถปฏิบัติ ตามมาตรการ และแนวทางแก้ไข	อ้างอิง
3.9 การบดบังสัญญาณวิทยุโทรทัศน์ - อาคารของโรงพยาบาลมีความสูงประมาณ 22 เมตร ไม่ได้ตั้งขวางหรือบดบังสัญญาณวิทยุ ในลักษณะที่ปิดกั้นไม่ให้สัญญาณวิทยุผ่านไปได้จนส่งผลให้บ้านเรือนใกล้เคียงได้รับสัญญาณวิทยุที่ไม่ชัดเจน แต่อาจส่งผลให้มีความเข้มของสัญญาณวิทยุลดลงบ้าง	- โรงพยาบาลได้ติดตามตรวจสอบผลกระทบที่อาจเกิดขึ้นกับชุมชนรอบข้างอย่างต่อเนื่อง โดยตลอดระยะเวลาที่รายงาน ไม่พบข้อร้องเรียนจากผู้พักอาศัยในบริเวณใกล้เคียงเกี่ยวกับการรบกวนหรือการบดบังสัญญาณวิทยุ และโทรทัศน์ที่เกิดจากอาคารของโรงพยาบาล	- ไม่มี	รูปที่ 3-28
4 คุณค่าต่อคุณภาพชีวิต 4.1 เศรษฐกิจ-สังคม และการมีส่วนร่วม - จัดให้มีช่องทางรับเรื่องร้องเรียนที่บุคคลภายนอกสามารถเข้ามาร้องเรียนปัญหาที่เกิดขึ้นจากการดำเนินโครงการ	- โรงพยาบาลมีช่องทางการร้องเรียนหรือสอบถามผ่านทางเว็บไซต์ของโรงพยาบาล, Facebook	- ไม่มี	รูปที่ 3-28
- การมีส่วนร่วม จัดให้มีกิจกรรมที่ช่วยอนุรักษ์ทรัพยากรธรรมชาติและสิ่งแวดล้อมในพื้นที่สำคัญของจังหวัด รวมถึงการจัดกิจกรรมจิตอาสาเพื่อสาธารณประโยชน์ และการประชาสัมพันธ์ข้อมูลข่าวสารของโรงพยาบาลให้เป็นที่รู้จักในวงกว้าง เพื่อสร้างความเชื่อมั่นต่อภาพลักษณ์และการอยู่ร่วมกันกับสังคมอย่างยั่งยืน	- โรงพยาบาลได้ดำเนินกิจกรรม จิตอาสาอนุรักษ์สิ่งแวดล้อม โดยนำทีมบุคลากรลงพื้นที่เก็บขยะบริเวณอุทยานชายหาดนพรัตน์ธารา ซึ่งเป็นพื้นที่ท่องเที่ยวสำคัญของจังหวัด เพื่ออนุรักษ์ทรัพยากรธรรมชาติ ภายหลังกิจกรรมได้มีการจัดทีมแจกของที่ระลึกให้กับนักท่องเที่ยวในพื้นที่ เพื่อสร้างความสัมพันธ์ที่ดีและสื่อสารบทบาทหน้าที่ของโรงพยาบาลต่อสาธารณะ เมื่อวันที่ 19 ธันวาคม 2568	- ไม่มี	รูปที่ 3-35

ตารางที่ 3 ผลการปฏิบัติตามมาตรการป้องกันและแก้ไขผลกระทบสิ่งแวดล้อม และมาตรการติดตามตรวจสอบผลกระทบสิ่งแวดล้อม ของโครงการโรงพยาบาลกระบี่นครินทร์ อินเตอร์เนชั่นแนล (ต่อ)

มาตรการป้องกันและแก้ไขผลกระทบสิ่งแวดล้อมและ มาตรการติดตามตรวจสอบผลกระทบสิ่งแวดล้อม	ผลการปฏิบัติตามมาตรการ	ปัญหา อุปสรรค ที่ไม่สามารถปฏิบัติ ตามมาตรการ และแนวทางแก้ไข	อ้างอิง
4.2 สุขภาพและสาธารณสุข - ปฏิบัติตามมาตรการป้องกันและแก้ไข ผลกระทบสิ่งแวดล้อมด้านต่าง ๆ อย่างเคร่งครัด โดยเฉพาะการบำบัดน้ำเสีย การจัดการขยะมูลฝอย และด้านอาชีวอนามัยและความปลอดภัย	- โรงพยาบาลมีการปฏิบัติตามมาตรการต่างๆ อย่าง เคร่งครัด มีการบำบัดน้ำเสียก่อนปล่อยออกสู่สาธารณะ - มีการจัดการขยะมูลฝอยให้เป็นไปตามที่กฎหมายกำหนด รวมถึงการปฏิบัติด้านอาชีวอนามัยและความปลอดภัย	- ไม่มี	รูปที่ 3-9 รูปที่ 3-19 รูปที่ 3-20 ภาคผนวกที่ 10, 11
- หลีกเลี่ยงการใช้แรงงานต่างด้าว	- โรงพยาบาลไม่มีการจัดจ้างแรงงานต่างด้าว	- ไม่มี	-
- การพ่นยากำจัดลูกน้ำของยุงตามระยะเวลาที่ เหมาะสม	- มีการจ้างบริษัทภายนอกให้ดำเนินการกำจัดยุง ซึ่งมีการ ทำสัญญารายปี โดยดำเนินการอย่างน้อยเดือนละ 1 ครั้ง	- ไม่มี	รูปที่ 3-29
- จัดให้มีผู้ควบคุมและบำรุงรักษาหอผึ่งเย็นที่มี ความรู้และผ่านการฝึกอบรมหลักสูตรผู้ควบคุมและ บำรุงรักษาหอผึ่งเย็นที่กรมอนามัยและกรมควบคุมโรค ร่วมกันกำหนด	- โรงพยาบาลมีได้มีผู้ผ่านการฝึกอบรมหลักสูตรผู้ควบคุม และบำรุงรักษาหอผึ่งเย็นที่กรมอนามัยและกรมควบคุม โรคร่วมกันกำหนด แต่มีเจ้าหน้าที่ดูแลระบบหอผึ่งเย็นเป็น ประจำทุกเดือน	- ไม่มีผู้ผ่านการฝึกอบรมหลักสูตรนี้ แต่มีช่างซ่อมบำรุงตรวจเช็คระบบหอ ผึ่งเย็นเป็นประจำ และส่งน้ำตรวจหา เชื้อ Legionella spp. อย่างต่อเนื่อง	รูปที่ 3-30 ภาคผนวกที่ 2
- ต้องมีอุปกรณ์ที่จะช่วยลดการเกิดและการ กระจายละอองลอยออกมาของละอองปัสสาวะ เช่น ใช้น้ำทิช เช็ดถูรอบด้านข้างเหนืออ่างรองรับน้ำบริเวณหอผึ่ง เย็น	- มีแผงกันกระแทกที่ทำมาจากเหล็กกันการกระจายของ ละอองปัสสาวะที่เกิดจากหอผึ่งเย็น	- ไม่มี	รูปที่ 3-31

ตารางที่ 3 ผลการปฏิบัติตามมาตรการป้องกันและแก้ไขผลกระทบสิ่งแวดล้อม และมาตรการติดตามตรวจสอบผลกระทบสิ่งแวดล้อม ของโครงการโรงพยาบาลกระป๋อง รินทร์ อินเตอร์เนชั่นแนล (ต่อ)

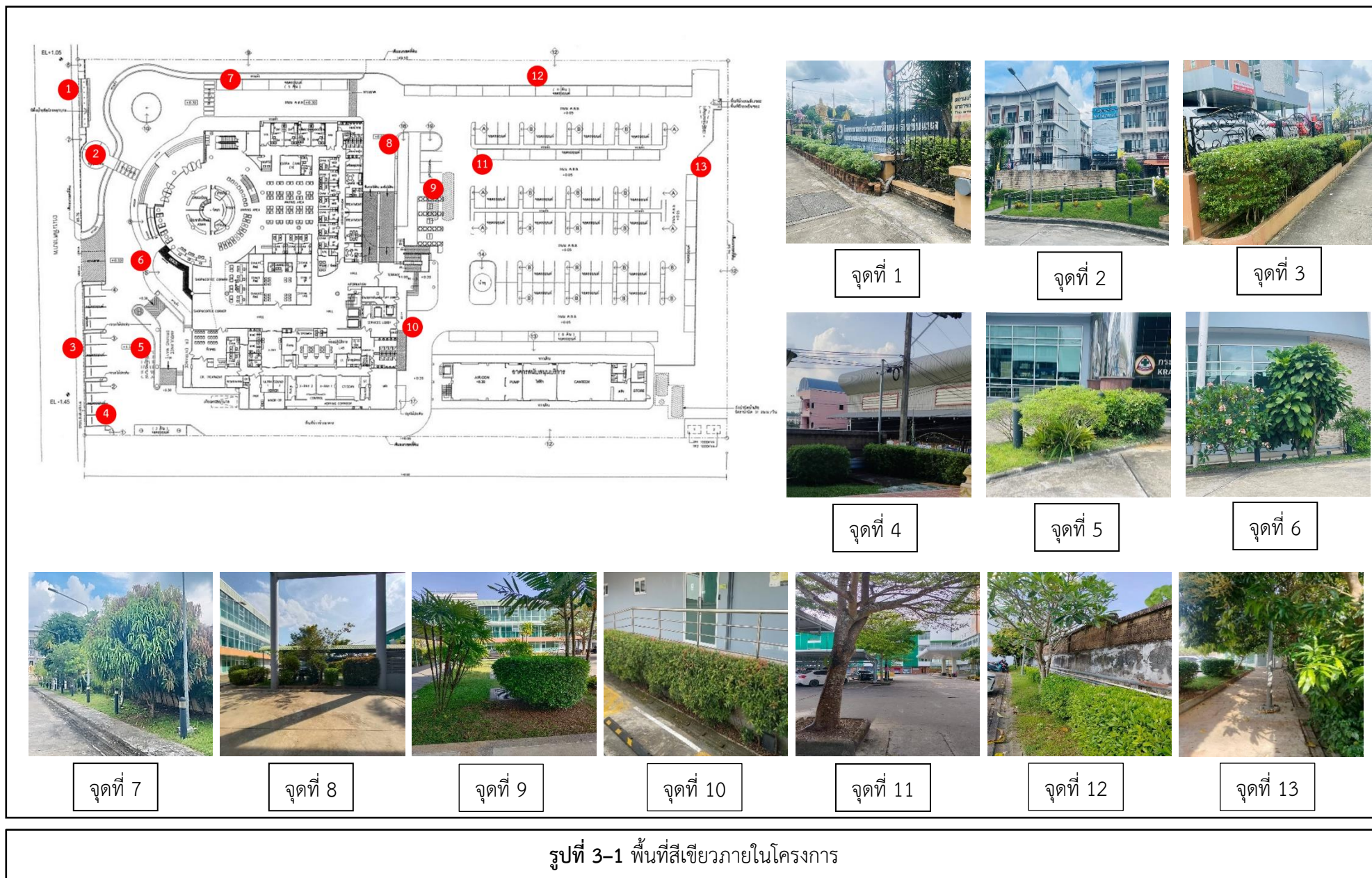
มาตรการป้องกันและแก้ไขผลกระทบสิ่งแวดล้อมและ มาตรการติดตามตรวจสอบผลกระทบสิ่งแวดล้อม	ผลการปฏิบัติตามมาตรการ	ปัญหา อุปสรรค ที่ไม่สามารถปฏิบัติ ตามมาตรการ และแนวทางแก้ไข	อ้างอิง
4.2 สุขภาพและสาธารณสุข (ต่อ) - ห้องพักขยะมูลฝอยต้องมีประตูปิดมิดชิด โดย จะเปิดประตูเฉพาะช่วงที่มีการเก็บขนมูลฝอยเท่านั้น เพื่อป้องกันมิให้สัตว์และแมลงนำโรคเข้าไปใช้เป็นแหล่ง อาหารและที่อยู่อาศัย	- มีการดำเนินการอย่างเคร่งครัดโดยเจ้าหน้าที่เก็บขน ซึ่งมี การควบคุม กำกับ ติดตามโดยเจ้าหน้าที่แผนกป้องกันและ ควบคุมการติดเชื้อ และเจ้าหน้าที่สุขาภิบาลและสิ่งแวดล้อม อีกทั้งโรงพยาบาลมีการกำหนดการป้องกันโดยการล็อค ประตูทุกครั้งหลังขนถ่ายเสร็จเรียบร้อย และกำหนดให้ แม่บ้านล้างทำความสะอาดที่พักรวมมูลฝอยทุกวัน	- ไม่มี	รูปที่ 3-18 และ รูปที่ 3-21
- จัดเจ้าหน้าที่กำจัดแหล่งลูกน้ำยุงลายบริเวณ โครงการเป็นประจำอย่างน้อย 1 ครั้ง/สัปดาห์	- โรงพยาบาลมีเจ้าหน้าที่สุขาภิบาลและสิ่งแวดล้อม เป็น ผู้รับผิดชอบดูแลการจัดลูกน้ำยุงลายและเดินสำรวจ แหล่งน้ำขังบริเวณรอบโรงพยาบาล เพื่อไม่ให้มีน้ำขังและ เป็นที่วางไข่ของยุงลาย และมีรอบการพ่นละอองน้ำยาเพื่อ กำจัดยุงเป็นประจำทุกเดือนจากบริษัทภายนอก	- ไม่มี	รูปที่ 3-29
- วางกาวดักหนูในบริเวณที่มีผู้ใช้อาคารแจ้งว่า พบเห็นและจัดเจ้าหน้าที่ตรวจสอบและทำการเก็บซาก อย่างสม่ำเสมอ	- โรงพยาบาลมีบริษัทภายนอกดำเนินการกำจัดหนูในพื้นที่ ต่าง ๆ ทั่วทั้งโครงการเป็นประจำทุกเดือน และมีเจ้าหน้าที่ สุขาภิบาลและสิ่งแวดล้อมติดตามการดำเนินการ หากพบว่า มีหนูติดกับดัก จะดำเนินการเก็บซากทันที เพื่อไม่ให้เกิด เป็นแหล่งก่อโรค และไม่ให้เป็นแหล่งแพร่กระจายเชื้อโรค	- ไม่มี	รูปที่ 3-32
- จัดทำบันทึกประวัติการพ่นยากำจัดลูกน้ำของ ยุงตลอดระยะเวลาเปิดดำเนินการ	- มีการจัดทำรายงานการพ่นยากำจัดยุงเป็นประจำทุกเดือน และโรยทราย เพื่อกำจัดลูกน้ำยุงลายตามบริเวณที่มีน้ำขัง	- ไม่มี	ภาคผนวกที่ 15

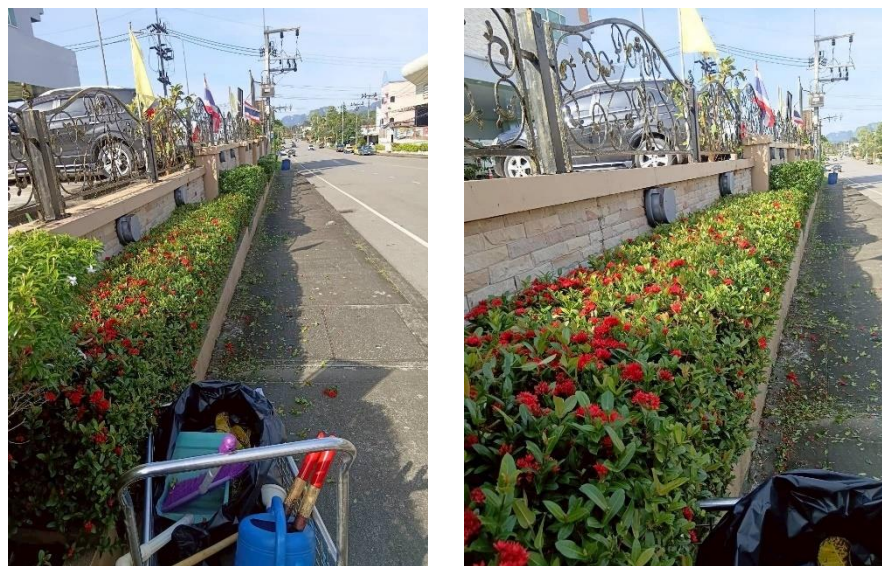
ตารางที่ 3 ผลการปฏิบัติตามมาตรการป้องกันและแก้ไขผลกระทบสิ่งแวดล้อม และมาตรการติดตามตรวจสอบผลกระทบสิ่งแวดล้อม ของโครงการโรงพยาบาลกระบี่นครินทร์ อินเตอร์เนชั่นแนล (ต่อ)

มาตรการป้องกันและแก้ไขผลกระทบสิ่งแวดล้อมและ มาตรการติดตามตรวจสอบผลกระทบสิ่งแวดล้อม	ผลการปฏิบัติตามมาตรการ	ปัญหา อุปสรรค ที่ไม่สามารถปฏิบัติตาม มาตรการ และแนวทางแก้ไข	อ้างอิง
4.3 อาชีวอนามัยและความปลอดภัย - ประสานสถานีตำรวจภูธรเมืองกระบี่ให้จัด ตำรวจชุดสายตรวจเข้ามาตรวจความเรียบร้อย	- ตั้งแต่ปี 2567 ไม่มีการดำเนินการตามมาตรการนี้ เนื่องจากตำรวจสายตรวจแจ้งว่าทางโครงการไม่ใช่ พื้นที่เสี่ยง และจำนวนสายตรวจไม่เพียงพอ	- ไม่มีการดำเนินการตามมาตรการนี้ เนื่องจาก ตำรวจสายตรวจแจ้งว่าทางโครงการไม่ใช่พื้นที่ เสี่ยง และจำนวนสายตรวจไม่เพียงพอ	-
- ติดหมายเลขโทรศัพท์ของหน่วยงานที่ ให้บริการด้านความปลอดภัยและป้องกันอัคคีภัยไว้ที่ บริเวณสำนักงาน	- โรงพยาบาลมีการติดป้ายหมายเลขฉุกเฉิน ไว้ บริเวณจุดรวมพล ด้านหน้าโรงพยาบาล	- ไม่มี	รูปที่ 3-33
- การเตรียมความพร้อมสภาวะฉุกเฉิน โดยจัด ให้มีการฝึกซ้อมแผนอพยพหนีภัยกรณีเกิดเหตุ แผ่นดินไหว เพื่อให้พนักงานเข้าใจวิธีปฏิบัติ เส้นทาง อพยพ และจุดรวมพล	- โรงพยาบาลได้ดำเนินการฝึกซ้อมแผนเผชิญเหตุ ฉุกเฉินกรณี แผ่นดินไหว โดยจำลองสถานการณ์ แผ่นดินไหวและการอพยพผู้ป่วย/บุคลากรไปยังจุด รวมพลที่กำหนดไว้ เมื่อวันที่ 5 พฤศจิกายน 2568	- ไม่มี	รูปที่ 3-36
4.4 สุนทรียภาพ - ดูแลสภาพแวดล้อมและสิ่งปลูกสร้างของ โครงการโดยเฉพาะพื้นที่สีเขียวให้สวยงามเป็นระเบียบ เรียบร้อยอยู่เสมอ	- โรงพยาบาลมีคนสวนดูแลพื้นที่ต่าง ๆ นอกอาคาร ให้เป็นระเบียบเรียบร้อย สวยงามอยู่เสมอ	- ไม่มี	รูปที่ 3-2

ตารางที่ 3 ผลการปฏิบัติตามมาตรการป้องกันและแก้ไขผลกระทบสิ่งแวดล้อม และมาตรการติดตามตรวจสอบผลกระทบสิ่งแวดล้อม ของโครงการโรงพยาบาลกระบี่นครินทร์ อินเตอร์เนชั่นแนล (ต่อ)

มาตรการป้องกันและแก้ไขผลกระทบสิ่งแวดล้อมและ มาตรการติดตามตรวจสอบผลกระทบสิ่งแวดล้อม	ผลการปฏิบัติตามมาตรการ	ปัญหา อุปสรรค ที่ไม่สามารถปฏิบัติตาม มาตรการ และแนวทางแก้ไข	อ้างอิง
4.4 สุนทรียภาพ (ต่อ) - จัดให้มีพื้นที่สีเขียว 2,205 ตารางเมตร	- โรงพยาบาลจัดให้มีพื้นที่สีเขียว 2,205 ตารางเมตร	- ไม่มี	รูปที่ 3-1
- จัดทำบันทึกการตรวจสอบสภาพความเรียบร้อย ของพื้นที่โครงการอย่างน้อย 1 ครั้ง/เดือน ตลอด ระยะเวลาเปิดดำเนินการ	- โรงพยาบาลมีการสำรวจพื้นที่โรงพยาบาลในด้าน ความปลอดภัยและสิ่งแวดล้อม เพื่อความเป็น ระเบียบเรียบร้อยของพื้นที่โรงพยาบาล	- ไม่มีการจัดบันทึก แต่จะมีเจ้าหน้าที่ความ ปลอดภัยในการทำงาน และเจ้าหน้าที่สุขาภิบาล และสิ่งแวดล้อม เดินสำรวจและตรวจเช็คความ เรียบร้อยภายในโรงพยาบาลเป็นประจำทุกเดือน	รูปที่ 3-34





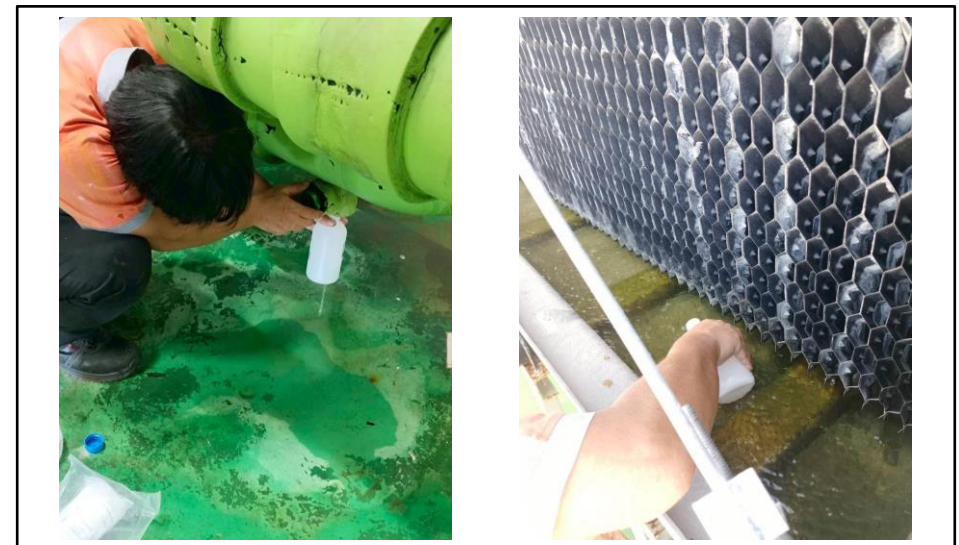
รูปที่ 3-2 ดูแลบำรุงรักษาต้นไม้ พื้นที่สีเขียว



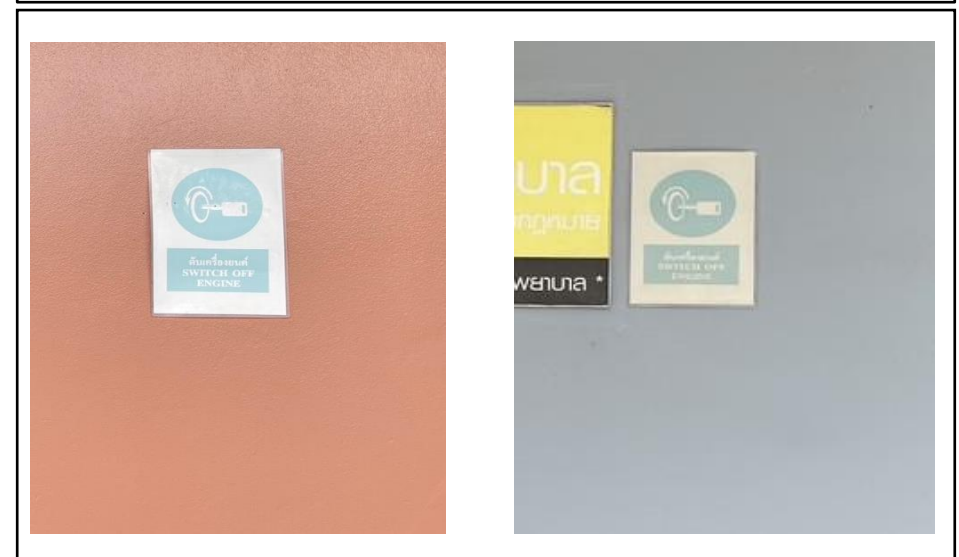
รูปที่ 3-3 ดำเนินการบำรุงรักษาทำความสะอาดระบบปรับอากาศ



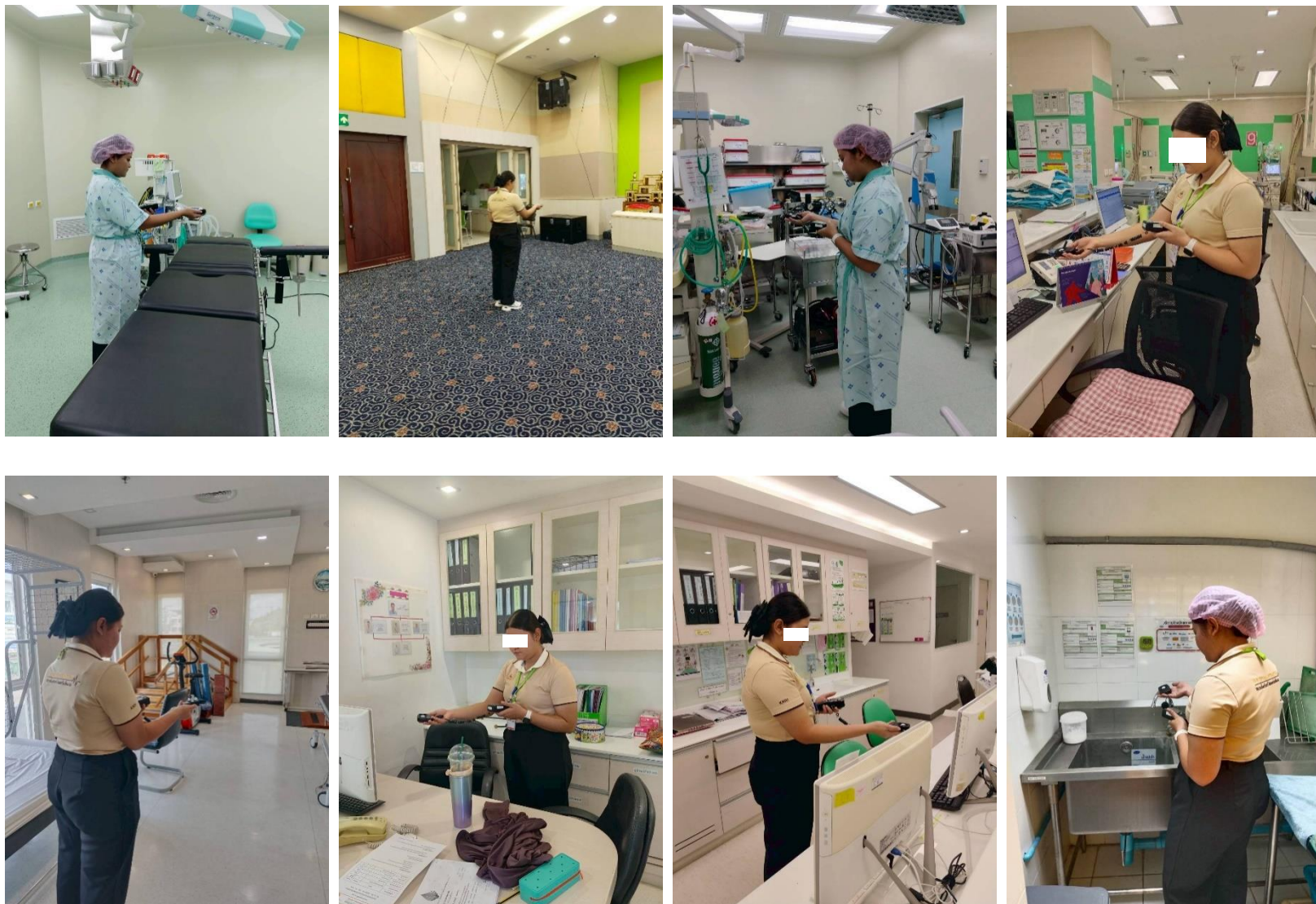
รูปที่ 3-4 ประชาสัมพันธ์ รณรงค์การประหยัดพลังงานด้านต่าง ๆ



รูปที่ 3-5 เก็บตัวอย่างน้ำระบบปรับอากาศ เพื่อเฝ้าระวังเชื้อ Legionella spp.



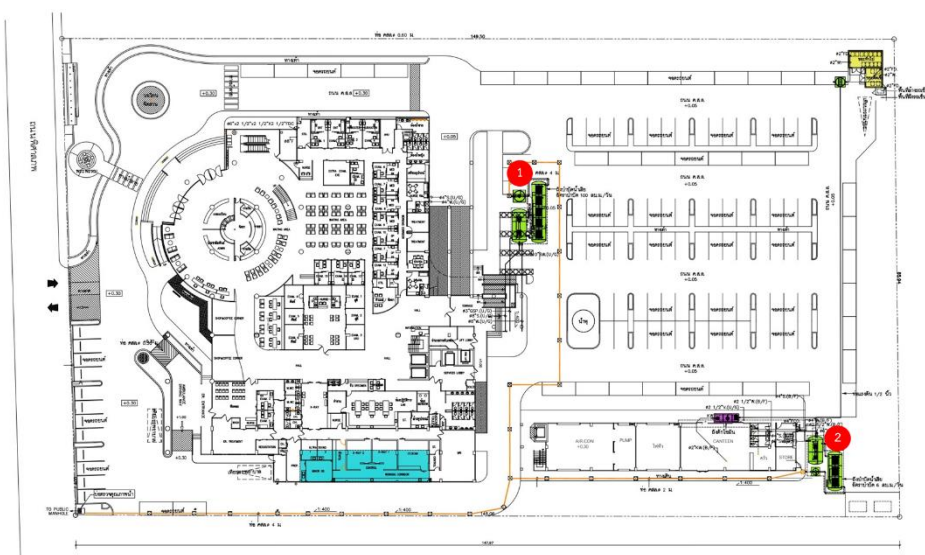
รูปที่ 3-6 ป้ายเตือน “ดับเครื่องยนต์”



รูปที่ 3-7 การตรวจวัดระดับความเข้มของแสงสว่าง เมื่อวันที่ 22 - 26 ธันวาคม 2568



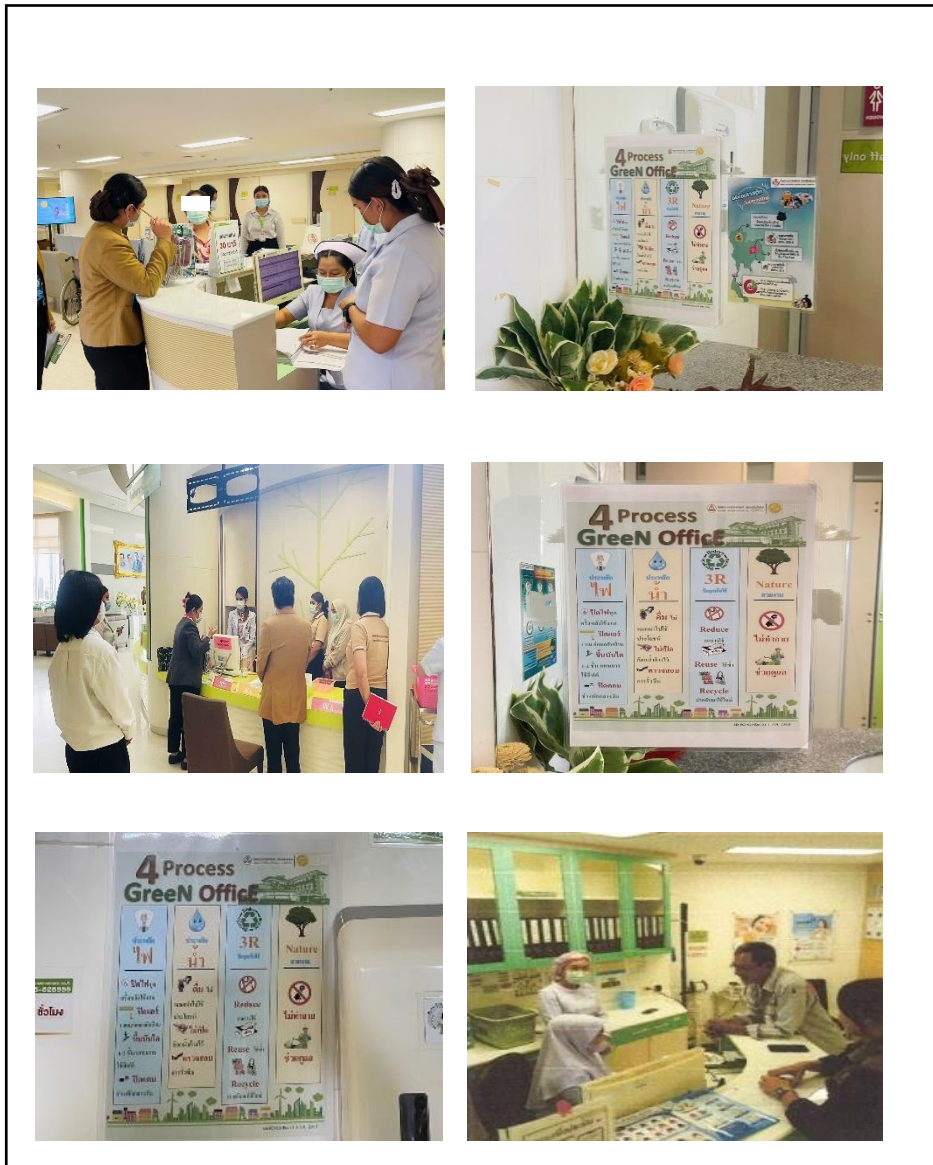
รูปที่ 3-8 ป้ายจำกัดความเร็ว และมีเจ้าหน้าที่รักษาความปลอดภัยคอยกำกับดูแล
ประจำจุด ทางเข้า-ออก และลานจอดรถ



จุดที่ 1 ระบบ RBC ขนาด 100 ลบ.ม.

จุดที่ 2 ระบบ AS ขนาด 36 ลบ.ม.

รูปที่ 3-9 ระบบบำบัดน้ำเสีย ระบบแผ่นหมุนชีวภาพ (RBC) และระบบเติมอากาศ (AS)



รูปที่ 3-10 รณรงค์การประหยัดน้ำในพื้นที่ต่าง ๆ ทั่วทั้งองค์กร

โครงการโรงพยาบาลกระป๋องอินทร์ อินเทอร์เน็ตชั้นแนล



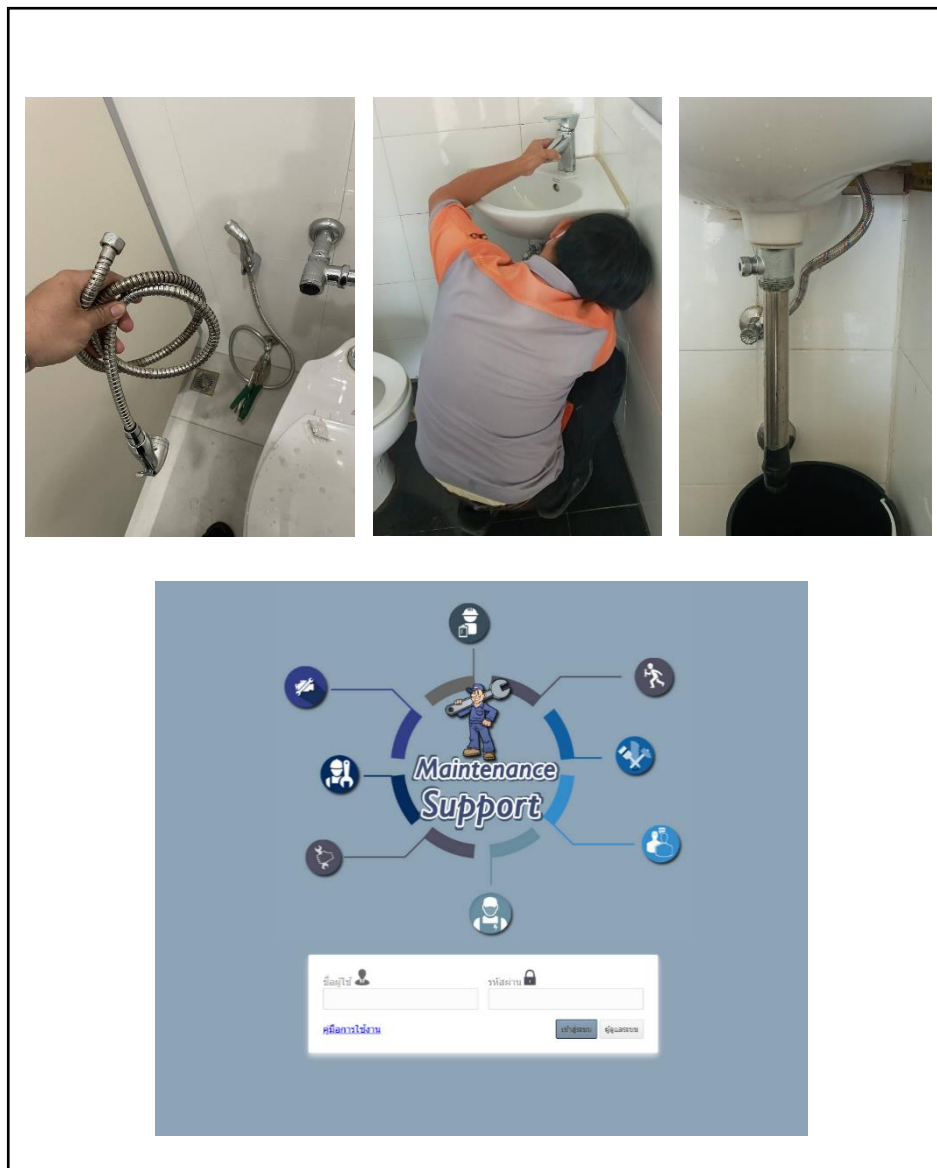
แท้งค์น้ำสแตนเลส ขนาด 2000 L จำนวน 10 แท้งค์

อาคาร 2 ปริมาตร 120 ลบ.ม.

อาคาร 1 ปริมาตร 180 ลบ.ม.

รูปที่ 3-11 ถังเก็บน้ำสำรองภายในโรงพยาบาล ทั้งหมด 320 ลบ.ม.

รายงานผลการดำเนินงานตามมาตรการลดผลกระทบสิ่งแวดล้อม
และผลการติดตามตรวจสอบคุณภาพสิ่งแวดล้อม (เดือนกรกฎาคม - ธันวาคม 2568)



รูปที่ 3-12 ซ่อมบำรุงสุขภัณฑ์ต่าง ๆ เมื่อมีการแตกหรือรั่วซึม

โครงการโรงพยาบาลกระป๋องอินทร์ อินเตอร์เนชั่นแนล



รูปที่ 3-13 ล้างทำความสะอาดถังเก็บน้ำประปา วันที่ 26-27 มิถุนายน 2568

รายงานผลการดำเนินงานตามมาตรการลดผลกระทบสิ่งแวดล้อม
และผลการติดตามตรวจสอบคุณภาพสิ่งแวดล้อม (เดือนกรกฎาคม - ธันวาคม 2568)



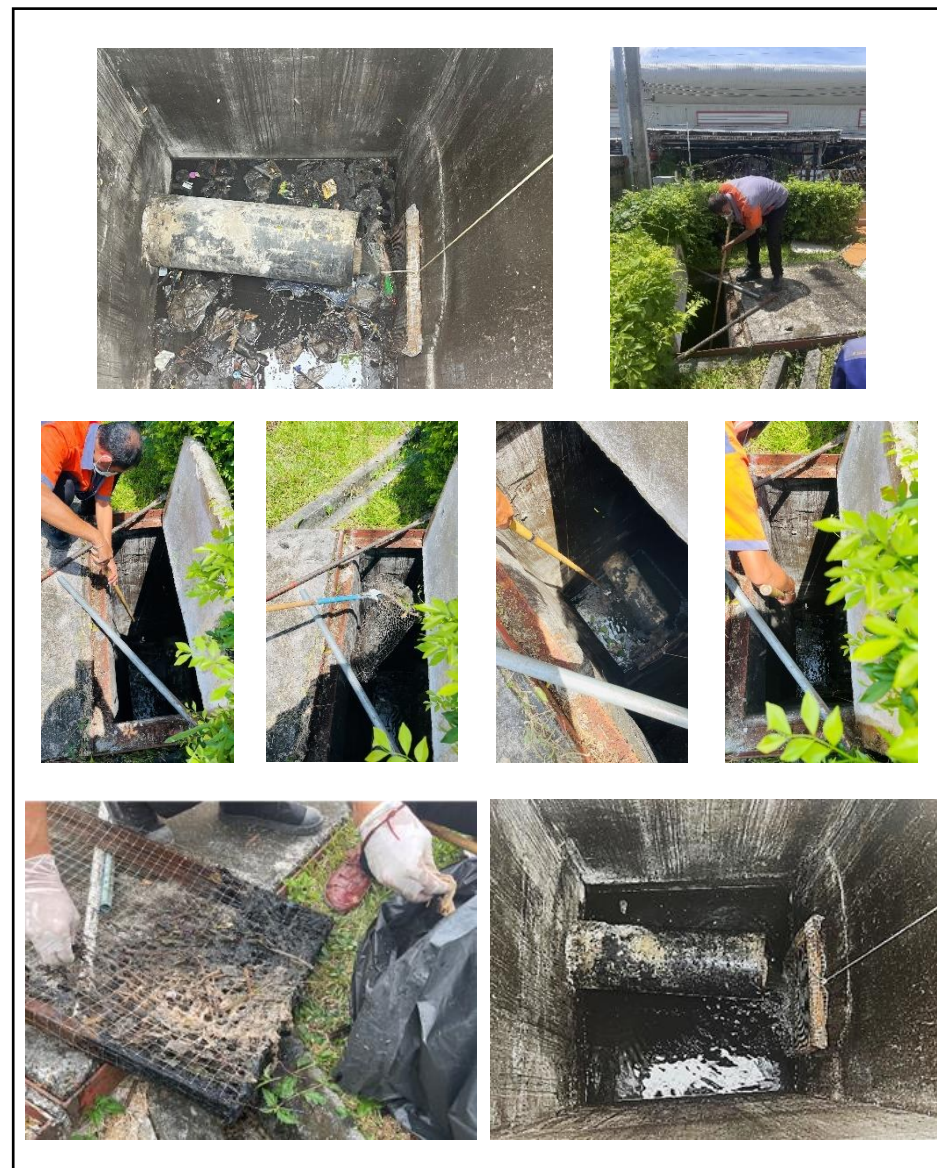
รูปที่ 3-14 การตักไขมันออกจากถังดักไขมัน



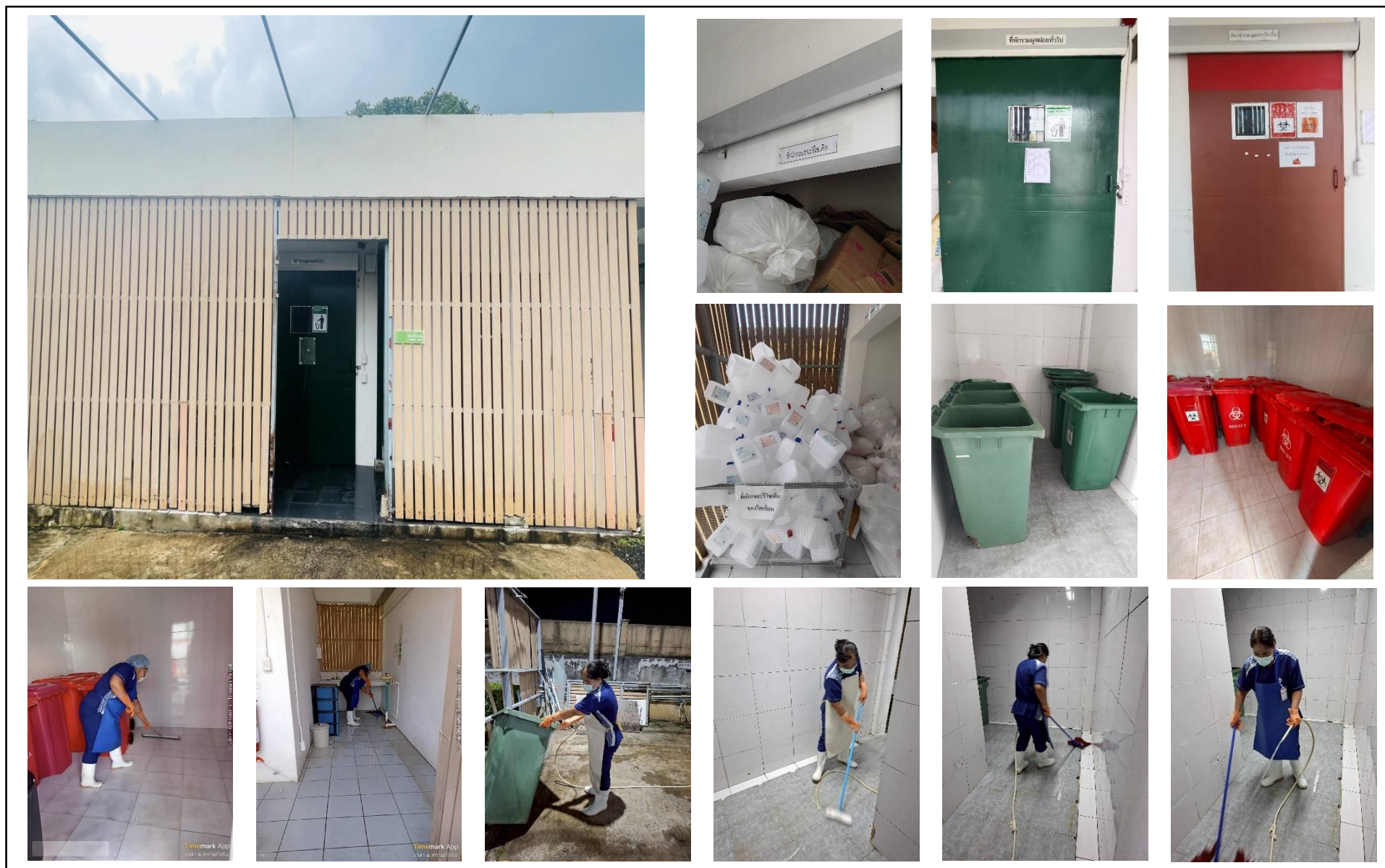
รูปที่ 3-15 การสูบล้างและสิ่งปฏิกูล



รูปที่ 3-16 แม่บ้านดูแลไม่ให้มีเศษขยะอุดตันรางระบายน้ำ



รูปที่ 3-17 ตะแกรงดักขยะปลายท่อระบายน้ำ ก่อนออกสู่ระบบท่อระบายน้ำของเทศบาลเมืองกระบี่ (บริเวณหน้าโรงพยาบาล)



รูปที่ 3-18 ห้องพักรวมมูลฝอยทั่วไป รีไซเคิล และมูลฝอยติดเชื้อ ทำความสะอาดล้างห้องพักรวมมูลฝอยเป็นประจำทุกวัน



รูปที่ 3-19 จัดให้มีถังขยะรองรับขยะประเภทต่าง ๆ แยกตามสี



รูปที่ 3-20 การประชาสัมพันธ์และรณรงค์การแยกประเภทขยะและการทิ้งขยะ



รูปที่ 3-21 ห้องพักรวมมูลฝอยติดเชื้อมีประตูปิดมิดชิดและติดตั้ง
เครื่องปรับอากาศควบคุมอุณหภูมิ

โครงการโรงพยาบาลกระปิ่นกันทร อินเทอร์เน็ต

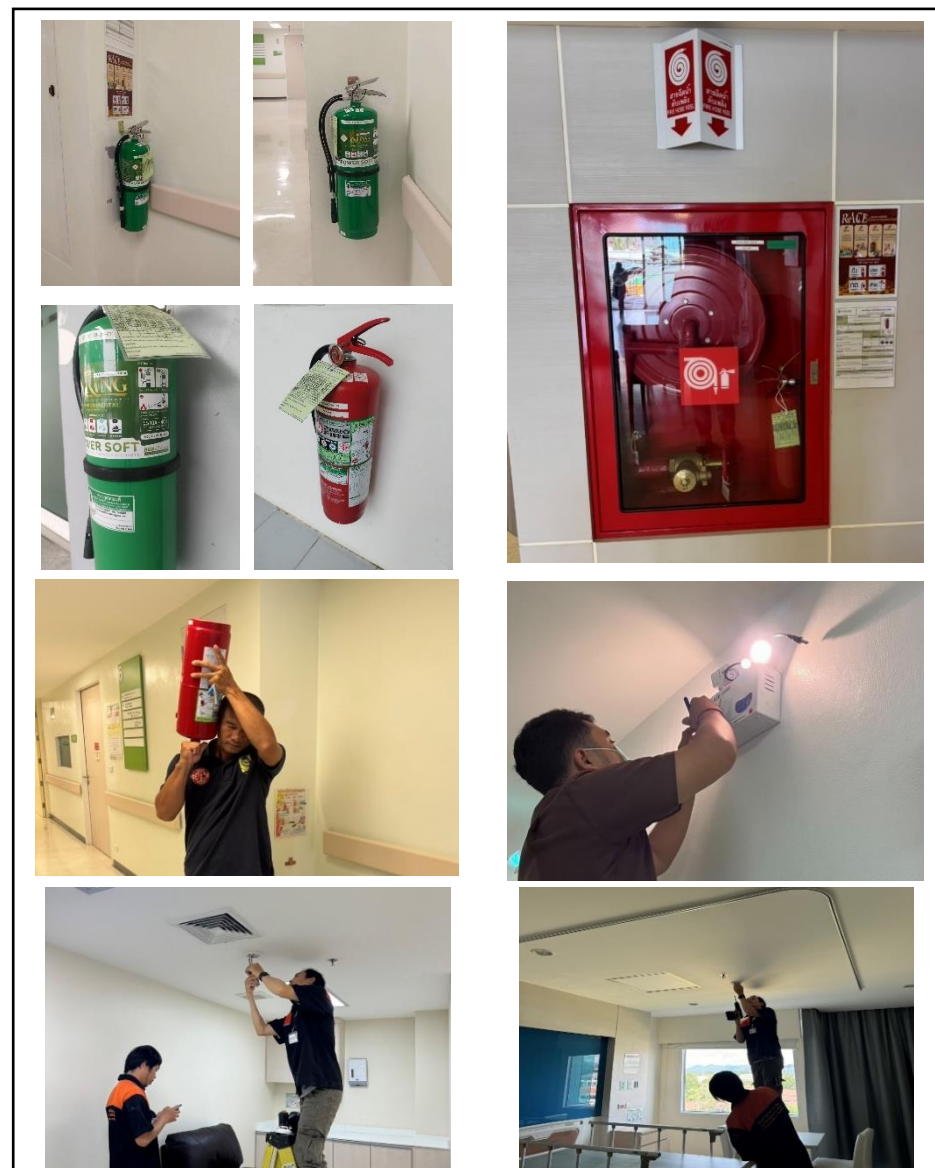


รูปที่ 3-22 ดำเนินการตรวจเช็คเครื่องใช้ไฟฟ้าต่าง ๆ หากถูกตรวจสอบแล้วจะมี
การติด safety test pass ที่เครื่องใช้ไฟฟ้า

รายงานผลการดำเนินงานตามมาตรการลดผลกระทบสิ่งแวดล้อม
และผลการติดตามตรวจสอบคุณภาพสิ่งแวดล้อม (เดือนกรกฎาคม - ธันวาคม 2568)



รูปที่ 3-23 สติ๊กเกอร์กำหนดการเปิด - ปิดไฟ ตามจุดต่าง ๆ



รูปที่ 3-24 ตรวจสอบอุปกรณ์ป้องกันและระงับอัคคีภัย



รูปที่ 3-25 จุดรวมพลบริเวณลานจอดรถหน้าแผนกฉุกเฉิน

โครงการโรงพยาบาลกระป๋องอินทร์ อินเตอร์เนชั่นแนล



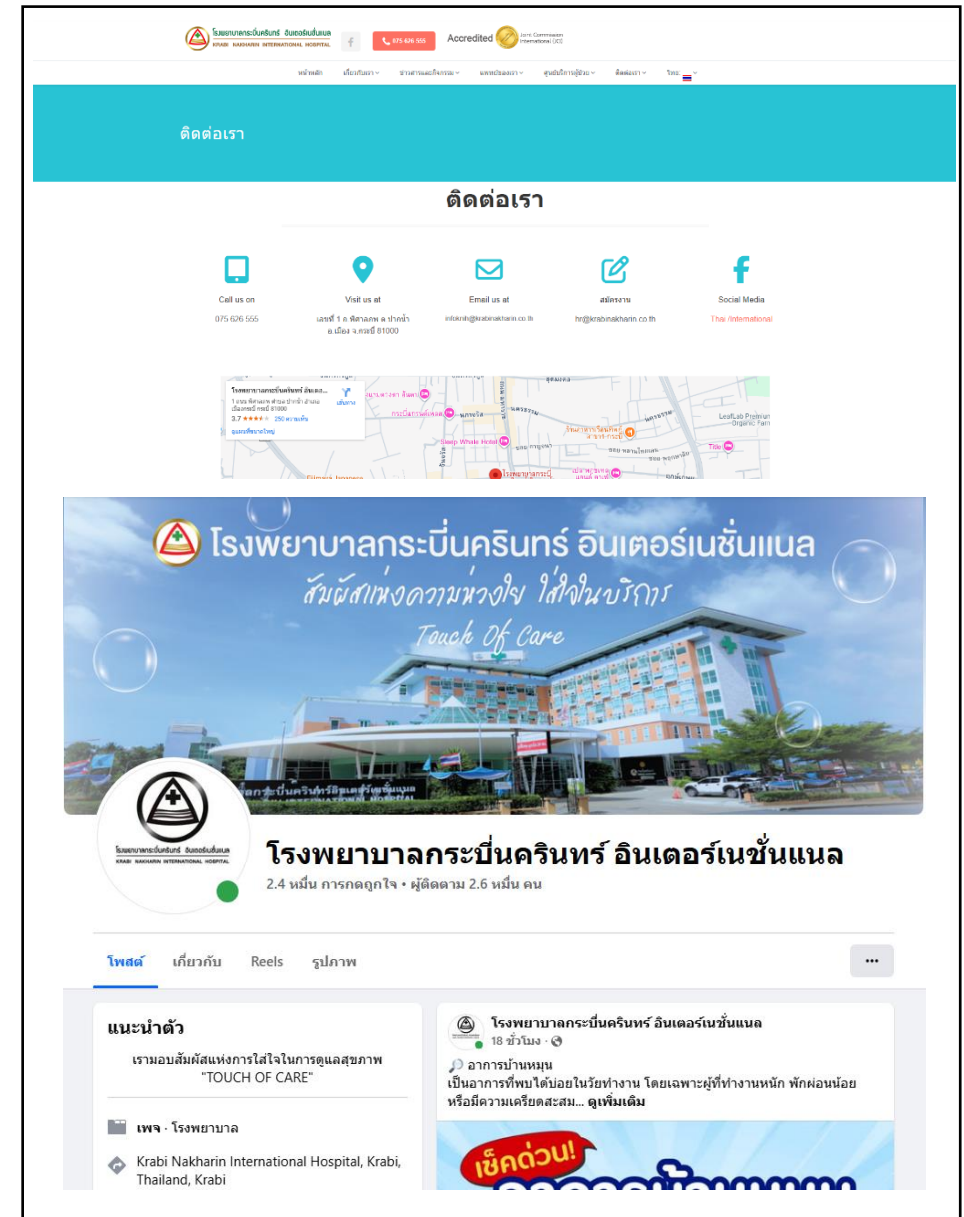
รูปที่ 3-26 อบรมดับเพลิงขั้นต้น และอพยพหนีไฟ เมื่อวันที่ 28 เมษายน 2568

รายงานผลการดำเนินงานตามมาตรการลดผลกระทบสิ่งแวดล้อม
และผลการติดตามตรวจสอบคุณภาพสิ่งแวดล้อม (เดือนกรกฎาคม - ธันวาคม 2568)



รูปที่ 3-27 พื้นที่จอดรถยนต์ จอดรถคนพิการ และที่จอดรถมอเตอร์ไซด์

โครงการโรงพยาบาลกระบี่นครินทร์ อินเตอร์เนชั่นแนล



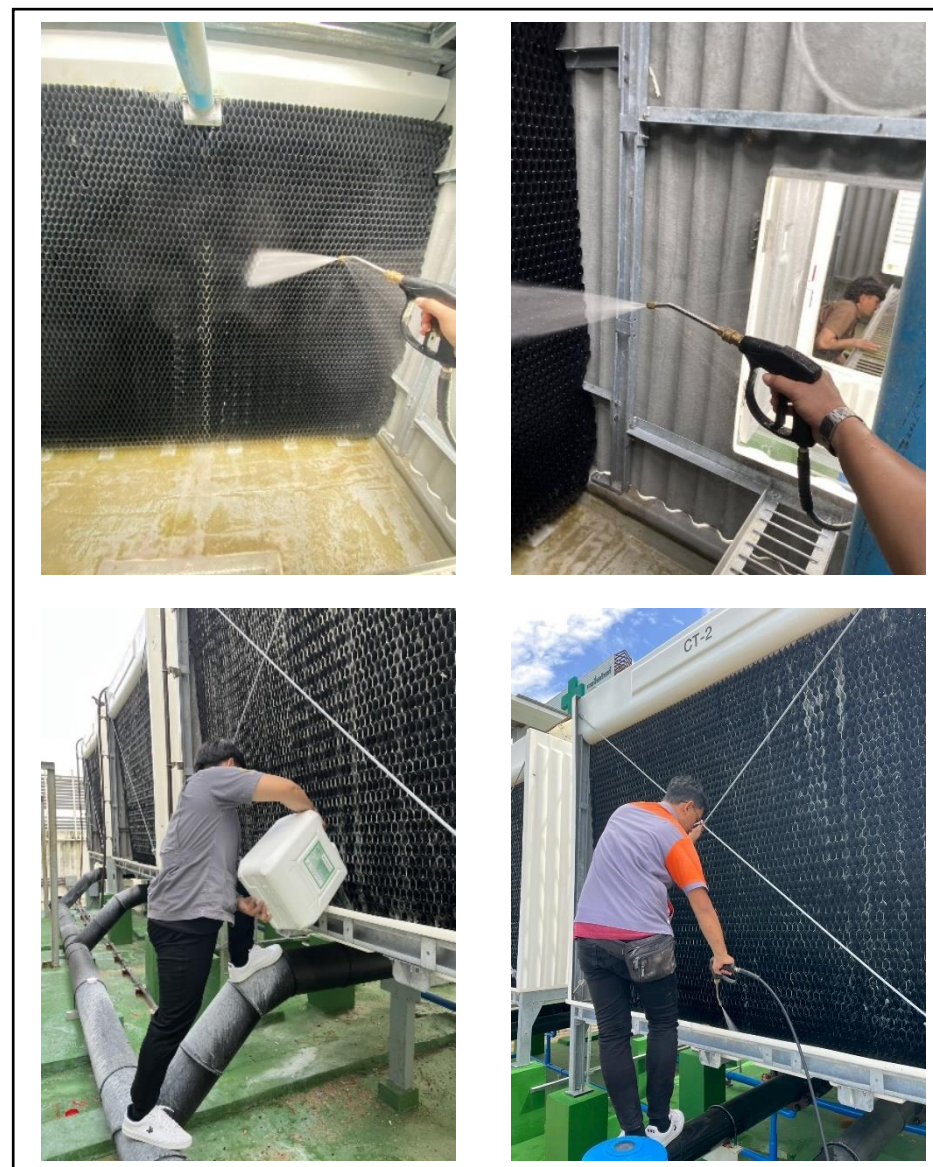
รูปที่ 3-28 ช่องทางการร้องเรียนหรือสอบถาม

รายงานผลการดำเนินงานตามมาตรการลดผลกระทบสิ่งแวดล้อม
และผลการติดตามตรวจสอบคุณภาพสิ่งแวดล้อม (เดือนกรกฎาคม - ธันวาคม 2568)



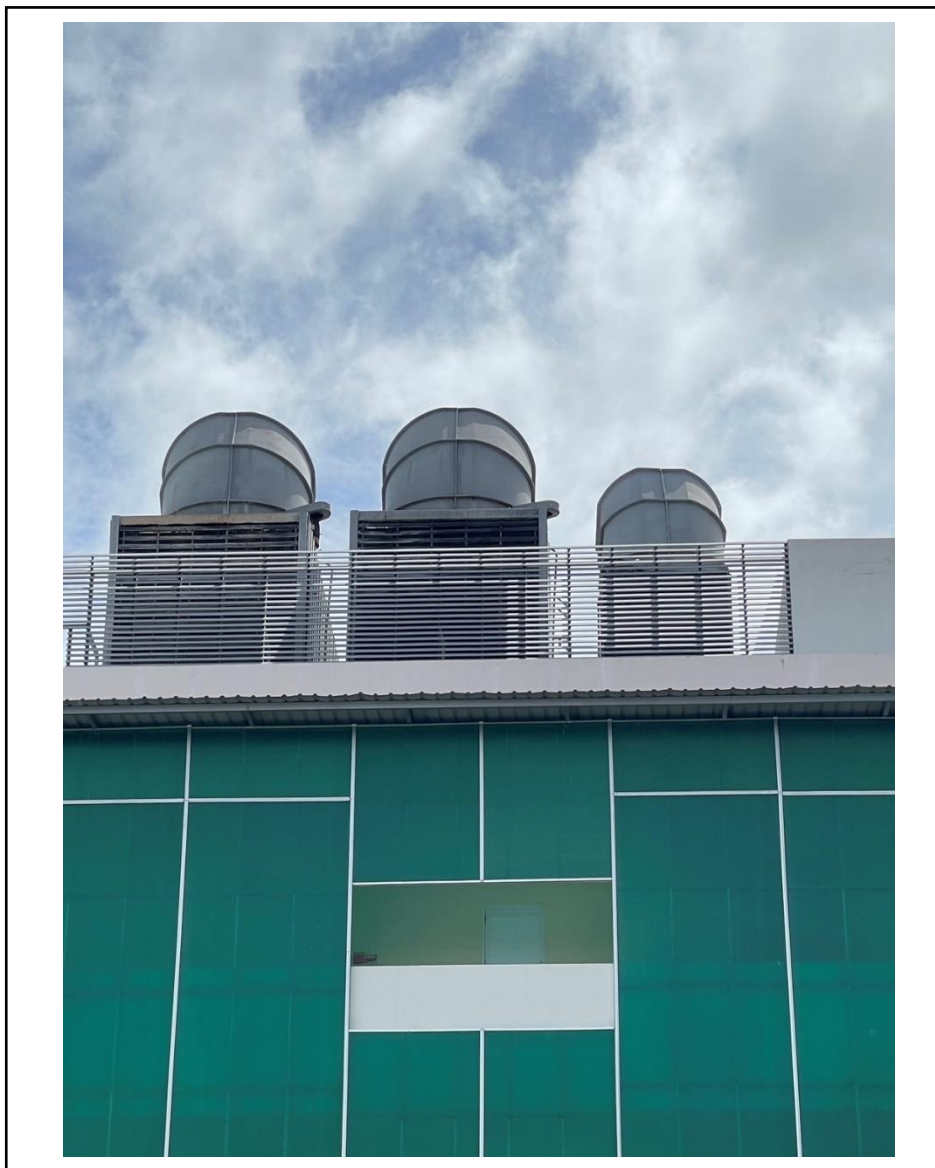
รูปที่ 3-29 กำจัดลูกน้ำยุงลาย การพ่นละอองน้ำยาเพื่อกำจัดยุงการกำจัดยุง

โครงการโรงพยาบาลกระป๋องนครินทร์ อินเตอร์เนชั่นแนล



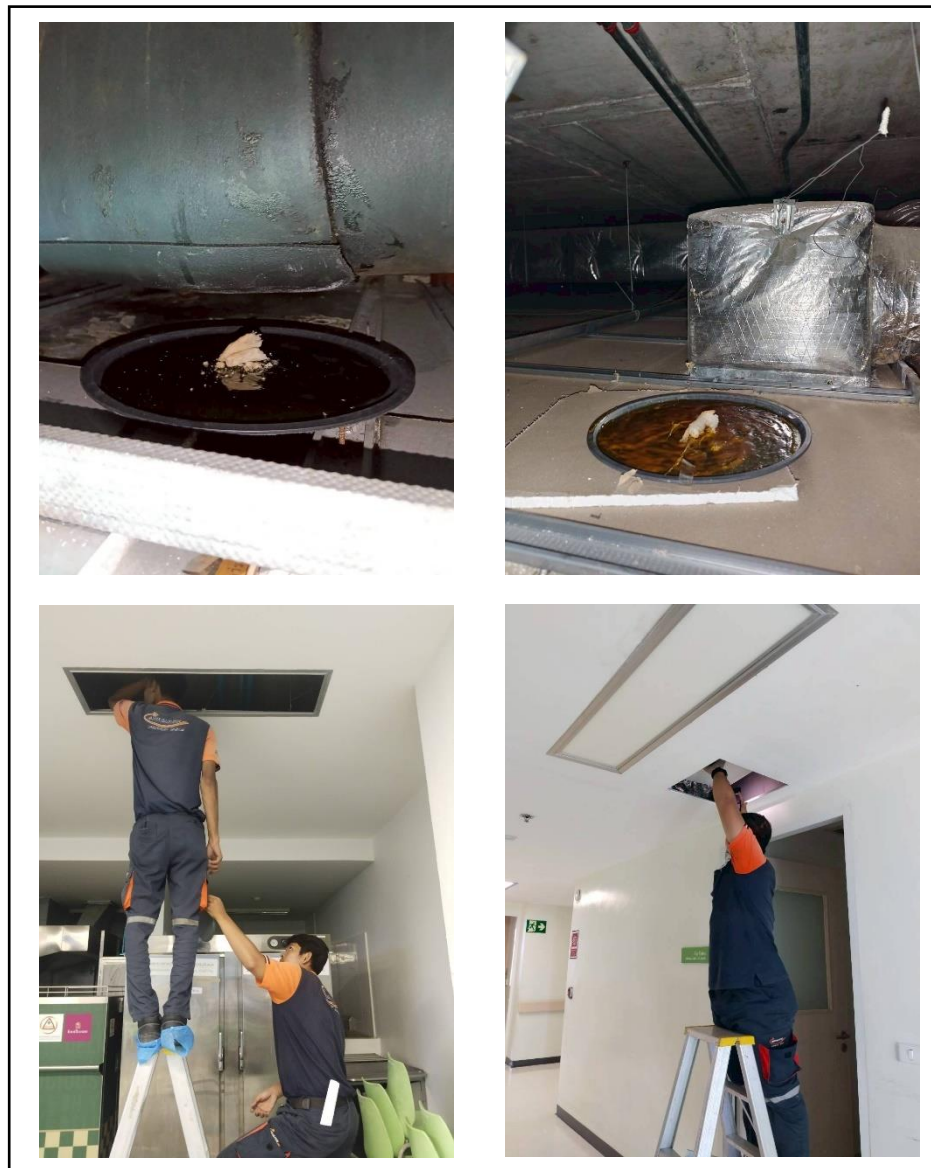
รูปที่ 3-30 เจ้าหน้าที่ดูแลระบบท่อผึ่งเย็นและตรวจน้ำหาเชื้อ Legionella spp.

รายงานผลการดำเนินงานตามมาตรการลดผลกระทบสิ่งแวดล้อม
และผลการติดตามตรวจสอบคุณภาพสิ่งแวดล้อม (เดือนกรกฎาคม - ธันวาคม 2568)



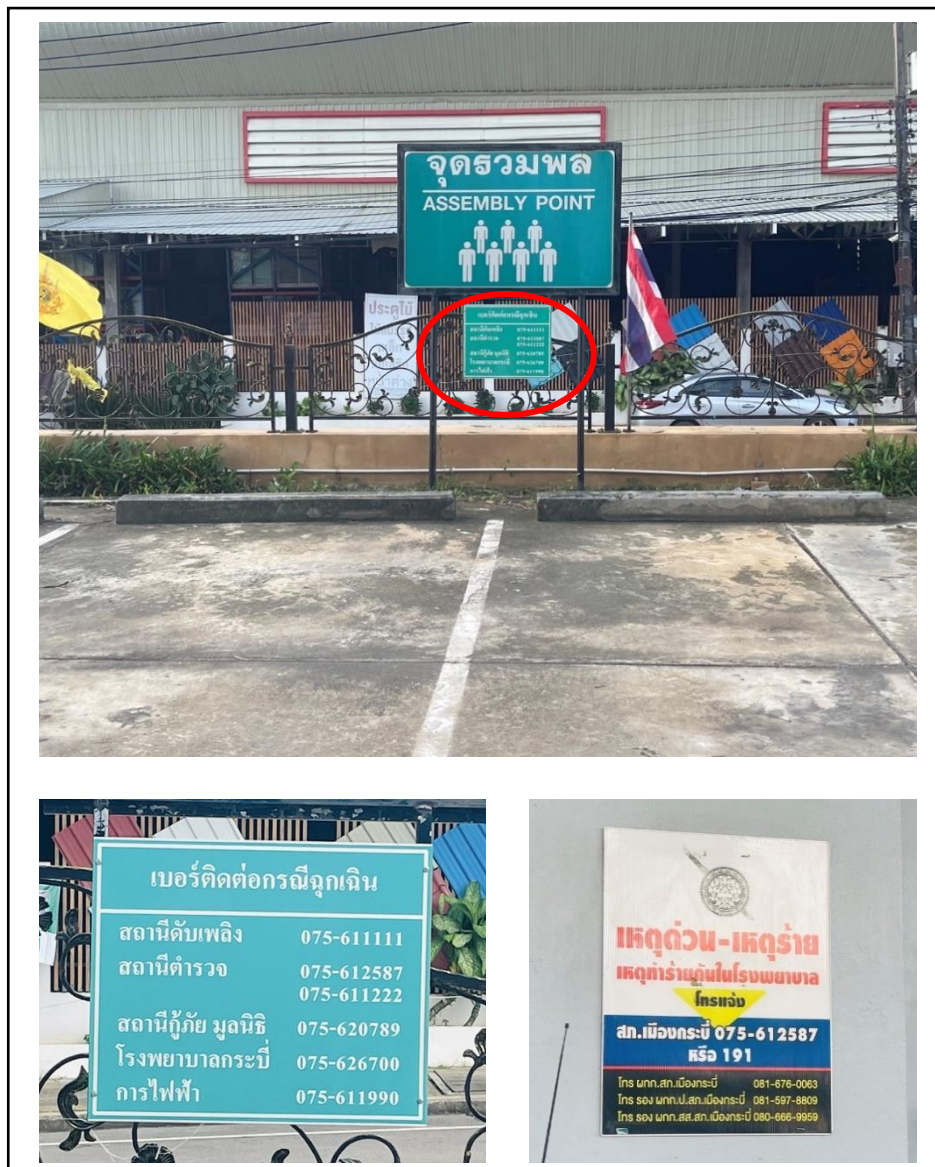
รูปที่ 3-31 แผงระแนงป้องกันการกระจายของละอองปฏิกิริยาที่เกิดจากห่อฝังเย็น

โครงการโรงพยาบาลกระป๋องนครินทร์ อินเตอร์เนชั่นแนล



รูปที่ 3-32 ดำเนินการกำจัดหนูในพื้นที่ต่าง ๆ ทั่วทั้งโครงการ

รายงานผลการดำเนินงานตามมาตรการลดผลกระทบสิ่งแวดล้อม
และผลการติดตามตรวจสอบคุณภาพสิ่งแวดล้อม (เดือนกรกฎาคม - ธันวาคม 2568)



รูปที่ 3-33 ป้ายหมายเลขฉุกเฉิน บริเวณจุดรวมพล ด้านหน้าโรงพยาบาล



รูปที่ 3-34 เจ้าหน้าที่ความปลอดภัยในการทำงาน และเจ้าหน้าที่สุขาภิบาลและสิ่งแวดล้อม เดินสำรวจและตรวจเช็คความพร้อมเรียบร้อยภายในโรงพยาบาล



รูปที่ 3-35 กิจกรรมจิตอาสาอนุรักษ์สิ่งแวดล้อม และแจกของที่ระลึกให้กับนักท่องเที่ยวในพื้นที่อุทยานชายหาดนพรัตน์ธารา เมื่อวันที่ 19 ธันวาคม 2568



รูปที่ 3-36 อบรมแผนฉุกเฉินในสถานการณ์แผ่นดินไหว เมื่อวันที่ 5 พฤศจิกายน 2568